

L E N G G E N G O  
N U U B A N G I



**Gaston Maes, o.f.m.cap.**

Marcel Henrix

**L E N G G E N G O N U**  
**UBANGI**

Gaston Maes, o.f.m.cap.

**Nouvelle Edition**

**© 2003**

**O.N.G. ACOTBA-SUBO**

**B.P. 64 Gemena**

**République Démocratique du Congo**

## Introduction

Nyae,

Fala ke le ia zi 'buku "A Gbatoko" kō mo we tolo ma ni, ne le tōa zi na: ko 'buki ni, mo tolo se gulu oyaa mo te ko kōa we 'da Gale. Mo tolo se ne ke wa dungu zi do ma, we 'da ogā wi ngo wa, we leno wa kulu zi do toa, toke wa gba zi do Gale ni.

Sōe ge le do yangga wena we ba 'buku ge hā mo, tako ma be gulu we olo oyaa mo ngbaka ngboo ni hā mo. Ko mo tolo 'buki ge, ne mo i se ti gulu li nui mo dungu te ne sōe ge, do oli wino vē ke mo o do wa fala ne kpo ni. Mo zo se na, oyaa mo ngbaka wa yula zi gele fala ndū, ne wa tēa geo geo do ko nganda bolo, do kpā sila gbaa we ho te le ti le ge. Mo tolo se li ogā wi ngo wa, do li oleno vē wa kulu zi toa de se'de ni.

Weno vē mo tolo se ma ni, ma be se hā mo na, mo a be gula go, obaa mo boe. Wa zi a nganda wele, owi kpā sila. Ko bolono vē wa bi zi do ogele wino ni, fai Ongbaka wa bē zi ngo te wa bēa. Wele kpo hò zi, ne a kala le mo Ongbaka vē do ngbā, ne a si do wa go. Ki ni ma dē zi tē e go.

Oyaa le wa zi a osulu wi go, wa zi a owi dea to. Wa wa zi fo, ne wa yengge zi yali gbe sa'de do gbe koyo, we dala do beno 'da wa. Wa kpa zi we duzu dea toe wa de zi do kō wa ni.

Wa zi a wi de kili Gale, wa donggo zi Gale, ne wa zele zi nu a zila. Li dungu 'da wa vē, wa sambala zi Gale na: "Te mi ó nga, zele te bà mi go, mi yengge zamo, ne mi gbé sa'de, mi gbé koyo, mi kpá nyongomo we dala do beno 'da mi. Mi te zū mo go, mi te o do wuko mó ngba mi go". Do gbālā we oyaa le wa zi a wi bolo zu, do wi dī.

Ne nde ko odia meno vē ke oyaa le wa la hā le ni, ke ma gā wena me a "we nu le ngbaka". Mo yengge falano vē ne mo zo se na, wele kpo kpo a kōa gene we nū a, a kōa we tō we nu a. Zu wele kpo kpo ho nza we duzu we nu a. Mo kpa anglais, flamand, italien, français, ne nde wa tō se wena a we nu wa. Wa i se me ge ti gele nu, ne nde we nu wa se ngboo dati a anglais, flamand, italien do français. Ma te me 'bo wala kpo do mo ngbaka. Ma wia na, dati ngboo, mo i ti we nu mo ngbaka, mo i ti

toló ma, do kómó ma do mbeti, se ne mɔ́ í ti gele nu de. Ombe be ngbaka wa lengge na, ɛ tɔ́ a lingala iko, ɛ tɔ́ ngbaka go. Ki ni a gā yaa mba do gā zu. Ombe gele wele wa ɔkɔlɔ mɔ na, li zuma tɔ́ ngbaka bina, de ngangga ge Congo gā ia, mɔ ne nè do ngbaka do nde? Ki ni a we nu owi ɔkɔlɔ wi na, mɔ lá gā dia mɔ olo oyaa mɔ, hā mɔ te nu. Gbālā we, wano ni wa ɔ na wi gbɛ wi. Mɔ te zèlè we nu wa go.

Kafi bina, le wia te yambala lingala, takɔ le wele we do winɔ kɔ gele le, ne le de na do wa. Le yambala 'bɔ français, we ke o'buku wena wa dea ma do nu français. Ma wia na, le í ti ma, ne le tɔlɔ́ ma, ki ni vè de wena. Ne nde ma wè na, le bé we nu oyaa le we ne go, ne le te è gele nu ngo we nu le kɔ nu kpala le, te kɔ toa kelasi, tabi te kɔ toa sambala go. Be ngbaka wia do dungu do wali tɔ́ we nu a. Gene kɔ mɔ de ge nde, fai ma wia na, mɔ í ti we nu mɔ ngbaka dati.

De ngangga le do o'buku ke ma do we nu le ngbaka ni wena : Bible (A do Mbé Gbatokɔ), 'buku sambala li enggano, 'buku sambala mba li ngba wi, Gba to ngbaka, Gba we ngbaka, do obe 'bukuno wena ke wa be ma kɔ kelasi alphabétisation ni. Ngbongbo be ngbaka wè te zɔlɔ o'bukuno ni kɔ toa 'da a go. A tolɔ ma, ne a be hā obeno 'da a, takɔ wa í ti tɔlɔ́ 'bɔ ma.

Mɔ zó gā gulu we ke le kɔa we e 'buku ge kɔ mɔ ge a ni. Mɔ kpa nganda we tolɔ ma, do we e ogā gulu weno ni kɔ sila mɔ. Kɔ mɔ tolɔ 'buki ge, ne mɔ kpa se nganda we de na, dɔlɔ́ li ngbaka ne de ngo do dea to 'da mɔ, do wila we nu mɔ, do dungu 'da mɔ. Kɔ fala ke mɔ de dia dea menɔ ni vè, kɔ fala dungu nza 'da mɔ li nù nga ma e, ne mɔ kpa se ngba mɔ do Gale ke mɔ í ti a, ɔ na ke 'da oyaa mɔ zi wa í ti do ti a ni.

Nya mɔ, mgr Senemona

Ombè hi menɔ olo yaa wi ke le ia ma kɔ 'buki ge, wi hā ma hā le wi a Mangi-Senemona. Le gese lónae hā a we duzu ma.

## Lengge ngo nù Ubangi

### 1. Ngo nù Ubangi

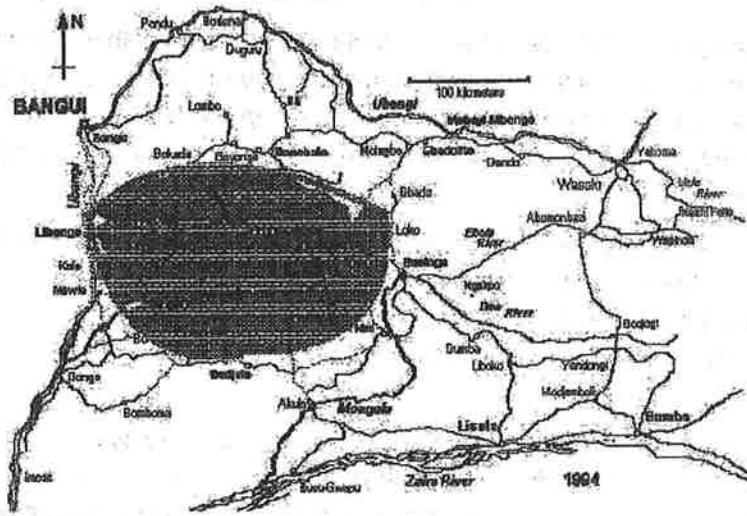
Ubangi a lí lí, ke obaa le wa sa zé li ne na 'Bale tabi Gbalí. Ne nde wa ia zi 'bɔ kpo li Ubangi ni zu nù ke ma te sanga li Congo do 'Bale, yolo Bumba gbaa te Mbandaka, ne yolo Yakoma gbaa de gɔto. Lengge ke le ne tɔ́ ma ge, ma se a ke 'da owino wa dea toa 'do ngbe do 'do ngbe de ngo nù ni.

Le gba se ta zu le dati ngo onu kpala winɔ ke sɔe ge, lenɔ 'da wa má ngo nù Ubangi ge. Ma wia na, le í ti ongba le gele winɔ ke zā le 'da le, do wano ke wa nyele do le sí ni, ne le zɔ se na : ná ke owi le kpo, wa vè a nu fele wi kpo go ni, ná me ni owi Ubangi, nu kpala wa te me 'bɔ kpo go.

Nde owino le kpa wa sɔe ge te ngo nù Ubangi, wa a kpo owino zi dati belee ni go. Ombe winɔ wa zi dati de de ge, wa sɔe ge 'bɔ bina, wa la do'do, wa si gele fala. Ombe sɔe ge tala wa 'bana sanga iko, ne nde wa zi a dele. Ombe wa tea zi belee, ne ombe wa hɔa 'da kàlà go. Le tɔ́ lengge 'da wa kpo kpo dó'dò, nè ndoti ne le tɔ́ se gulu nu kpala le Ngbaka, do we le ke obaa le wa yula se'de, do gulu kulu toa 'da wa, do gulu dungu kɔ le le dungu ne sɔe ge.

Le te zò te le né be gula go, obaa le wa boe. Le te dùngù na ogele wi go; le de nà do onu kpala winɔ ke le mba do wa ngo nù kpo ni. Le kɔ gene nu kpala le a de, ne wele do wele a 'dáfá dea mɔ tē a wèlé ne, takɔ sako li Ngbaka dɔlɔ́.

## 2. Onu kpala wino ngo nù Ubangi sɛe gɛ



Onu kpala wino ngo nù Ubangi wa a dele :

Le **Ongbaka** : Le te gbogbo nù Ubangi. Le te kɔ territoire Gemena iko gɔ : Okalawa do 'Bobadi do ombe gele ne, wa te kɔ territoire Businga : 'Bozene do owano nu 'Dua gɔtɔ, wa te kɔ territoire Kungu; 'Bokilio te kulu 'Dua, wa te kɔ territoire Libenge, ne owano sanga 'Dua 'Dekele do Libia wa te kɔ territoire Bosobolo.

**Ongbandi** : wa te li gbá wese, yolo Molegbe do Mobay gbaa te Yakoma do Abumombazi. Nde ombè Ngbandi do Mbatu wa te kɔ territoire Budjala, ne Ombati wa te kɔ territoire Kungu do Libenge, yolo Yumbi gbaa we ho te nu 'Dua gɔtɔ.

**Ombanza** : wa zí le Ngbaka takpa. Ombe wa a te kɔ territoire Businga te li wala Mobay do te li wala Libala gɔtɔ. Ombe wa a te kɔ territoire Budjala do te kɔ territoire Kungu. Ombe te kulu 'Dua te kɔ territoire Libenge, ne ombe te li wala Zongo.

Onu kpala wino le ne tolo li wa gɛ, wa mba do Mbanza kpo, wa sa li wa na Banda, wi a : Mónó do Tògbò do Yakpa, do Gòbù do Làngbá do Làngbàsé, mbe 'bo li wa Ngbugbu. Leno 'da wa wa te kɔ territoire Bosobolo; ombe Ngbugbu wa ke zā Mobay; ne Ngbùndù, le 'da wa wa a ke zā Libenge.

**Ngbàkà-Má'bo** : wa do leno 'da wa yolo Libenge gbaa te Zongo. Ombe nu kpala wino ke we nu wa kolo do nu Ngbaka-Ma'bo wa dèlè 'bo gɔ. Le tóló li wa sɛ:

**Omɔ̀ndzɔ̀mbò** : wa a te nu li 'Bale gɔtɔ.

**Okpálà** : Ombe le Kpala kolo do Libenge, ne mbe ne kolo do mission Kala, ne ombe te li wala we ne te Nzambi. Mbe le Kpala a te li wala yolo Ekútà we ne te Esóbé. Ole Kpala bo ma a te kɔ territoire Bosobolo, mbe kolo do Ndùbùlù, mbe a te sanga Bilí do Dúlà.

**Obakpa** : Le bakpa kpo kolo do Molegbe, ne mbe ne kolo do Abúmòmbázi; ne nde le kpa 'bo mbè nu fɛle bakpa kɔ ole Ngbandi.

**Ogbànziri** : Wa a owi 'do li te nu 'Bale te territoire Bosobolo kolo do Dula. Le 'Bògbéndéré te nu Esobe te kɔ territoire Kungu, ma 'bo a le Gbanziri.

**Oburaka** : Wa 'bo a owi 'do li, ombe le 'da wa tale tabi nale ma te ke zā Gbanziri nu 'Bale si ngo; ne mbe le 'da wa kpo te nu li kolo do Zongo, ne mbe 'bo kpo te gɔtɔ kolo do Moténgè Bómà.

**Ofurú do Bágilò** : Le sa li leno 'da wa, ke wa 'bana fala tó nu Furu te ne ni; wa a te li wala yolo Bosobolo we ne Mobay, kolo do Ndubulu; ne mbe 'bo leno kolo do Dula, do li wala we ne Bili. Onya Furu wa te sanga Ngbaka wena, nde wa tó 'bo nu Furu gɔ.

Le sokpa tolo onu kpala wino ke wa tó nu Sudani ni, kɔ le ne tolo 'bo owano wa tó nu Bantu :

Ongombe do Kunda do Doko do Budja do Libinza, wa vé te gɔtɔ te kɔ oterritoire Kungu do Budjala do Lisala do Bumba. Nde ombè tala Ngombe do Tanda do Bomboli, wa te sanga Ngiri do 'Bale gɔtɔ.

Owi 'do li, do sekeke nu kpala wa wena, wa a te nu Ngiri do te nu li Congo kolo do Mankanza, ne ombe wa a te nu li Mongala do nu li Saw.

Le sa li wano ke wa to nu Ngombe do Doko ni go, we ke nu wa wia ko do lingala, ne wa owi 'do li zi belee.

Le zo onu kpala wino te Ubangi wa a dele, ne nde dele zu wa we ko go. Ongbaka wa dele nea ngo 1.000.000; Ngbandi tabi 150.000; Ngombe do Kunda do Doko do Budja do Libinza wa mba ve 300.000. Ne nde ko ombè nu kpala wino ke le tolo li wa ni, wa delè go : ó né Okpala do Bakpa do Furu do Gbanziri, sanga wano ni ve, nu kpala mbè kpo ke ma nea ngo 10.000 ni ma bina.

Ne nde di do ni, le ne gono sanga onu kpala owino ni ngo gili wa kpo do kpo na olo lengge nu wa ke ma wia ko do nu ngba wa ni.

#### *Owi to we nu Sudani*

1. Ngbaka mi-na-ge nde, ngo gili wa kpo.
2. Mòndzòmbò wa ngo gili wa kpo do Ngbakà-Má'bó do Kpálà do Bàkpá do Gbànziri do Yàngó (ke le 'da a 'Bòngbéndéré).
3. Banda ngo gili wa kpo, ne nde wa gono sanga te ngba wa do nu kpala Mbánzá do Mónó do Ngbùndù do Tògbò do Làngbà do Yàkpà do Gòbù do Làngbasé do Ngbúgù.
4. Ngbandi (Mongbandi) do Mbàti do Sàngó ngo gili wa kpo.
5. Fùrù do Bàgìlò ngo gili wa kpo : Wa to we nu wa do te. Wi zele we nu wa, wa a ndu te Tshad do te nu Sudani.

#### *Owi to we nu Bantu*

1. Ngòmbè do Libinza do Bùdjá do Dòkò do Kùndà, ngo gili wa kpo.
2. Mòngànzi (wi a oLò'bálá) do Tàndà do Bomboli, ngo gili wa kpo. We nu wa wia ko do we nu owi kulu 'Bale. Ne nde Ondèngà, ke wa sa li wa na Limbèngà ni, we nu wa wia te me 'bo ko do wa.

3. Owi 'do li zi belee ke wa pese de ke za nu li, nde le ti wa sanga ogele wi, we duzu we nu wa ke ma kolo do lingala.

### **3. Gulu gono sanga lengge nu Bantu do nu Sudani**

Onu kpala wino te Ubangi wa gono sanga te ngba wa ngo ga gili wa bo : owano si gbala ngo, wa to we nu Sudani, ne owano si ba goto, wa to we nu Bantu.

We nu le Ngbaka kolò do nu Lingala go; le yambala lingala yambala se ne le zele. ma de. Ne nde ke 'da Ngombe ò ni go. Wa zele nu lingala 'da kála go, we ke we nu wa ma zanga do ma. Doa wila we nu wino ke ma kolo do ngbe ni, le kpa ma yolo Ubangi, gbaa te nu gba li si Congo goto, gbaa we ho te Afrique du Sud. Gene ko ngo gili wa te do te ni, ne nde ko lengge nu wa ke wa to ni, mbee ne ma to gulu we kpo, ma o na ke ma yula nu yaa wa kpo ni. Wa sa li we nu wa ni na, nu Bantu. Owi to we nu Bantu te Ubangi ke le sa so li wa dati ia ni, ngo gili wa tale : ke 'da Ngombe, ke 'da Manganzi do ke 'da Owi 'do li.

Ke 'da le Ngbaka do Mbanza do Ngbandi do ngbaka-Ma'bo do tala ombe ne 'bo, wa sa li lengge nu le na, nu Sudani. Ma tati a we duzu ke ombe sanga le, oyaa wa wa yolo ze te ngo nu Sudani iko go, ne nde dati ngboo, we duzu ke lengge nu le we ko do nu Bantu go. Ne nde i na, lengge nu osudani ke le tolo so ma ni, mbe ne ma kolò do ngbe go. We nu le si do te kpi do kpi. Ngbaka mi na ge nde we te zele nu Ngbaka-Ma'bo go, wa yambala gbaa se ne de. Nde wa boa ne, lengge nu wa a nu Sudani.

Ngo gili lenggen bo, Bantu do Sudani ni, ma gono sanga ga nu Afrika bo, yolo nu li oceán Indien gbaa we ho te nu li oceán Atlantique. Ke 'da nu Bantu te si 'biti wese sabele (Sud), ne ke 'da nu Sudani te si 'biti wese li kolo (Nord). Owi ha zano ke wa yambala we nu wino te Afrika ni, wa ongo zi do we ni wena. Wa fa zi gulu ne gbaa, ne wa lengge na, gono sanga we nu wino ni, ma dea ze te e zi dati belee wena.

Ze dati belee ni, mbe ngo gili owino si 'biti gea wese, te ngo nu ke soe ge wa sa li ne na, Nigeria ni, lengge nu wa ze a Bantu. Wa ze a owi

wa fɔ. Nɛ nde dungu, nɛ wa sanza, nɛ wa dɛlɛ, nɛ kolano kɛ zɛ wa wa do fɔnɔ 'da wa ni, ma ma ngo e nɛ. Nɛ ombe wa kulu ngo, nɛ gɛɔ do gɛɔ, wa si dɛ gɔtɔ, we fa mbɛ nɔ we mi do kpalɛnɔ 'da wa. 'Do nɛ, nɛ obe zā wa wa dɛlɛ 'bɔ dɛ dati, nɛ wa pɛsɛ dɛ gɔtɔ, dɛ ngo nɔnɔ kɛ sɔɛ lɛ sa li nɛ na, Cameroun, Gabon, do Congo-Brazza, gbaa nɛ wa hɔ nu li Congo do Ubangi. Nɛ gɛɔ do gɛɔ wa kɔ li, nɛ wa hɔ ngo nɔi Congo gɛ. Nɛ wa ma ngo dɛ lɛ gɛɔ do gɛɔ, nɛ wa ko fai nɛ wa dɛlɛ, nɛ wa sanza, nɛ wa gɔnɔ sanga tɛ ngba wa, nɛ wa pɛsɛ dɛ ngo nɔnɔ ni vɛ, gbaa we hɔ tɛ Afrique du Sud. Nɛ gɛɔ do gɛɔ, nɛ lɛnggɛ nu wa ma ngo yapa ngbɛɛ. Nɛ nde gɛnɛ kɔ na mɛ ni, mbɛ gulu wɛnɔ kɔ lɛnggɛnɔ kpo do kpo kɛ wa tɔ ni, gā gulu nɛ ma kpo. Ma bia na, zi belee ma zi a lɛnggɛ nɔ yaa wi kpo. Wa wena wa sa li wele na : "to" tabi "nto" tabi "ntu", gulu kɛ wa sa li ngo gili wa na Bantu, gɛ a ni.

Nɛ nde do 'da fala nɛ ni, onu kpala winɔ kɛ wa tɔ nu Sudani ni, wa 'bana zi dɛ tɛ ngo nɔ Sudani do tɛ nɔ li Nil, do ngo nɔ Sahara i. Nɛ ombe sanga wa tɛ mɛ 'bɔ, wa kulu 'bɔ ngo, nɛ wa ma ngo si dɛ gɔtɔ, we dɛ lɛ 'da wa dɛ di ni. Nɛ gɛɔ do gɛɔ, ombe sanga obe zā wa wa hɔ nu li Ubangi. Nɛ wa kɔ li, nɛ wa dɛ tɔnɔ 'da wa dɛ ngo nɔ Ubangi nga. Nɛ wa kpa ngba wa do owi tɔ nu Bantu, nɛ wa dɛ lɛnɔ 'da wa dɛ kɛ zā ngba wa. Nɛ nde gɛnɛ kɔ wa kpa ngba wa ni, wa 'bana gɔnɔ sanga tɛ ngba wa we lɛnggɛ nu wa : owi tɔ nɔ Bantu do owi tɔ nɔ Sudani.

#### 4. Owi Ubangi zɛ dati belee

Okuti winɔ kɛ wa ɔa zɛ ngo nɔ Ubangi dati belee ni, lɛ zɛlɛ li wa gɔ, nɛ lɛ ɔa fala wa la dɛ sɛ'dɛ ni gɔ. Ni a lɛ nɛ kpa fala tɔ lɛnggɛ ngo wa nɛ nde ?

Lɛ wia we tɔ we 'da wa, we duzu kɛ lɛ kpa mbɛ omɛnɔ olo wa. Lɛ kpa mbɛ omɛnɔ dɛa to, do mbe omɛnɔ gɛ dɛ sa'dɛ kɛ wa yɛnggɛ zɛ nɛ ni. Owino do 'da fala ni, wa tɛ kpa zɛ hā zā dolo bolo we dɛ do to gɔ. Nɛ nde omɛnɔ dɛa tɔnɔ 'da wa vɛ ma zi a ta do ta. Wa fa zɛ kili ta kɛ ma 'bana sanga, nɛ ma nganda wena ni, ɔ nɛ ta kilingbɛnɛ, nɛ wa si ngo gba tɔ, nɛ wa bɛngɛ ma fai, nɛ nu nɛ tɔ, sɛ nɛ wa dɛ do otonɔ 'da wa, ɔ nɛ kpɛnɛmɔ, nɔ do nɔ. Nɛ wa fa 'bɔ be ta sɔ, nɛ wa hɔnɔ nu nɛ fai, nɛ ma

'bɛlɛ we to do osa'dɛnɔ, olo li sɛlɛ tabi kpili. Ti a do sɔɛ gɛ mbe mɛnɔ kɛ wa dɛa zɛ ni, lɛ wia we kpa ma ti nɔ. Wa sa zi li nɛ na "gogo kolo".

Owi hā zānɔ kɛ wa yambala mɔ ngo dungu 'da owino ngo nɔ gɛ, do ngo dɛa tɔnɔ 'da wa ni, wa tɔ na, hā zā dolo bolo ma hɔa tɛ gbogbo nu Afrika la sɔɛ gɛ sabelɛ 2000. Nɛ ndo do kɛ wa kpa zi hā zā dolo bolo ni, nɛ wa ma ngo dɛ tɔa nu mɛnɔ 'da wa vɛ do bolo, nɛ wa la fala bɛngɛ nu ta do'do. Ma kɛ lɛ ɔa, owino tɛ Ubangi kɛ wa bɛnga zi nu ta we dɛ do tɔnɔ 'da wa ni, wa ɔa zi i nga la sabelɛ 2000, we kɛ olo nɛ ni, wa 'dàfà zi 'bɔ ta we dɛ do to gɔ.

Gogo kolo do be tɔnɔ kɛ wa bɛngɛ zɛ nu nɛ ni, wa kpà ma dɛ kpo fala iko gɔ. Wa kpa mbe tɛ Libenge, mbe tɛ Mawuya, mbe tɛ nu gā li 'Dua, mbe tɛ nu li Libia, mbe tɛ Businga, mbe tɛ Gemena. Wa kpa zi ma wena kɔ ta tɛ 'Bodɛmɛ do tɛ 'Boyambi.

Mɔ yolo Gemena nɛ mɔ hɔ tɛ 'Bombawili moke, nɛ mɔ ba wala zamɔ si ngo gale, nɛ mɔ nɛ ni gbaa, nɛ mɔ hɔ sɛ tɛ mbe gā kala di ni, nɛ mɔ kpa sɛ olo bɛngɛ nu mɛnɔ tɛ ngo tɔnɔ wena. Mɛ a fala kɛ zi owino wa 'dafa zi do sɛa tɔnɔ, nɛ wa dɛ do kpɛnɛmɔ do gbali sɛlɛ do tɔa nu kpili 'da wa gɛ a ni.

#### 5. Ondɛngga

Li wa ngboo a Mbɛngga. Ongbaka wa sa li wa na, Ndɛngga. Nu kpala wa si do tɛ. Wa a do, nɛ ndala tɛ wa be a fila gɛɔ, ma tɔ vɛ ɔ nɛ gele lɛ gɛ gɔ. Tala Ondɛngga wa dɛlɛ 'bɔ tɛ Ubangi gɔ. Ombe wa dɛa lɛ kolɔ do Libenge, tɛ li wala Batanga, nde wa ni vɛ wa yɛnggɛ 'bɔ zamɔ wena gɔ, wa ɔ 'da lɛ ɔa. Ombe wa dɛa tɔa kolɔ do Bòmɔbɔlɔ, tala lɛ Ngbaka li wala Boto we nɛ dɛ tɛ Ekuta. Ombe wa dɛa tɔa kolɔ do lɛ 'da oMbatino kulu 'Dua, nɛ ombe wa a tɛ ti gaza tɛ 'da Olobala gɔtɔ.

Wa a owele kɛ wa wá fɔ gɔ. Wa kpasa we duzu mɔ yali zamɛnɔ 'da wa. Wa a owi yɛnggɛ yali ɛngga tɛ gɛ sɛ'dɛ, fa nda'ba, wa nyɔngɔ wala tɛ, wa za gbasi, wa bi gɔlɔ. Kɔ fala kɛ wa kɔ we nyɔngɔ kɔni tabi bɔ nde, nɛ wa kala ma kɔ fɔ 'da owino, nɛ wa e fia sa'dɛ olo nɛ hā wɛlɛ fɛ ni.

Wa de be toano 'da wa nyélé do wèlé leno go. We de toa 'da wa, ne wa 'bili osanza te, nè wa zí ma korr, ne wa toso zu ne de te ngbe, ne wa sanga, ne wa ná nwá gbangboa do nwá wènggètúlu ngo ne. Ne nde gā gulu toa 'da wa wena, we onngo do kolo tabi we o ti ne do tū. Ombe wa o zamo ne ngo zeke boā vē te gbe sa'de.

Ondengano te 'da Ombatino wa tō na, obaa lo wa yula zi kulu 'Dua nga. Ombe Ndenga wena wa a te kulu 'Bale te RCA i, ne wa dea leno 'da wa ke zā leno 'da Ongombe Lisongo.

Owi fa gulu nu kpala owino wa lingga zi na, Ondenga wa yula zi zu li Ubangi si 'biti gba wese, ne wa zif de gots do Ongombe fala ne kpo. Ne nde ma ní go, we ke Ondenga wa tō fai a lengge nú owino ke wa de nà do wa ni. Ne nde lengge nú ondenga te Ubangi ma la ngbe do ngombe wena. Ki ni we be na wa dè zi le do ngombe fala ne kpo go. Lengge nu wa ma lo ngbe do nu owi kulu 'Bale, ma o né nú monganzi tabi lo'bala ni. Ne we duzu lengge nú wa, ma be na, wa dea zi le do monganzi 'da fala ke zi wa 'bana te nu Mbari ngo i, ne wa dea na do wa. Wa sa li lengge nú wa na Limbenga, tabi Aka.

Ne nde ombè Ndenga wena wa a kulu 'Bale ndū kolo do Kamerun do Gabon do Congo-Braza. Te ko gba gaza sanga leno ni wa dele wena. Wa o sanga owi Bantu, nde lengge nú wa wè kō do owi ko leno ni go; lengge nu wa kolo do nu Mōnzombo do nu Gbanziri, ke wa ā wi Ubangi zi bele ni. Ko mo fa gulu ne, ne mo ī se na, ondenga te Kamerun do Gabon do wano wa dea toa do Gbaya kolo do Congo-Braza vē wa yula zi Ubangi; ma ke wa 'bana fala wele we olo nú oā wi Ubangi ke wa dea zi nà do wa ni.

## 6. Owèlé nù Ubangi zi dati ke le ī ti wa ni

*(Substrat Ubangi-Uéléen)*

Nu kpala wino ke ndengano te Cameroun wa o zi do wa te Ubangi, ne wa 'bana fala wele we olo nú yaa wa ni, wa dèlè 'bo de ngangga ge go. Ne nde zi dati, ma la tabi olo ne sabelè kama molo tabi koto, wa kpa zi ngo nù Ubangi do Uele vē, gbaa te Sudani i.

*Owano te Ubangi* : Le tola li wa ia, wi a Omōndzombo do Ongbaka-Ma'bo do Okpala do Obakpa do Ogbanziri do Oburaka. Mbe 'bo Omōndzombo do Obōndzo wa a te kulu 'Bale gots, ne ombe Ngbaka-Ma'bo wa a te kulu 'Bale 'bo, yolo Lobaie gbaa te Bangui.

*Owano te Uele* : Wi a Obangba do Omayogo, mba do Omundu do Osele ke le 'da wa kolo do Sudani. Ne nde ombe sanga Mayogo wa 'bo te sanga Ongbako Ma'bo boe. Wi a 'Bogbayogo.

*Owano te Sudani* : Wi a Ondogo do Obai do Osere do Otagba. Ne nde mbe nu fele Otagba wa 'bo te sanga Ongbaka-Ma'bo te Ubangi boe.

Wano ni vē wa zi ngo gili wa kpo, ne wa 'bana fala tō we nu wa ná olo nú yaa wa ni. Ne nde ombe nya wa wena, ke nu fele wa do wa kpo ni, wa pesa de sanga ogele wino, ne wa tō gele nu, ne ta zu wa ila ngo nu yaa wa do'do.

Obobangi, ke le tō se gulu yaa wa do 'do ni, wa zi a owèlé le Ubangi, ne nde sœ ge wa a te ngba'di nú li Congo, yolo Mbandaka we zif de gots, ne wa wa tō lengge nú Bantu. Ne nde tala onya wa Bobangi ke wa te sanga Ngbaka-Ma'bo kulu 'Bale i ni, wa 'bana tō nu Ma'bo ná olo yaa wa ni. Onu fele Kpala, wi a Obongambo do Ombunza, wa lia ko Ongombe, ne wa tō lengge nú Ngombe. Yamuya do Yambuya wa lia ko Budja ne wa tō lengge nú wa.

Okunda do Odió wa a onya Mōnzombo. Wa pesa de sanga Ongbandi do Ozande ne wa tō lengge nú wa. Ombe Okunda wa 'bo te sanga Ongombe wena, ne Omōndjamboli wa te sanga Obudja. Ombe nu fele Ombanza, ke wa sa li wa na Ozomboi tabi Domboi ni, gulu wa zi kpo do Omōndzombo.

Okuma ke wa do Okunda nya wi ni, gulu wa zi kpo do Ongbaka-Ma'bo. Le kpa wa wena te sanga Ongbandi do Ombati do Ongombe Lisongo te Mbatl-Mbaiki. Oleno yolo Mobay we ho te Molegbe, wa tō lengge nu Ngbandi, ne nde wa a Kuma-Lite, wa do Ombati Legbe te kulu Mongala 'do Businga gulu wa kpo.

- Te sanga Ongbaka-Bozene wa tō na, lo zi a Ngbaka-Ma'bo.



- Okungu te sanga Mbanza wa 'bo a onya Ngbaka-Ma'bo.
- ne Oma'bo-Gilima, sanga Ongbaka-Ma'bo, wa a onya 'Bogilima sanga le Ngbaka mi na ge nde.

Te ngo nu Uele ma o 'bo na me ni : Obangba do Omayogo wena wa lia ko Azande do Mangbetu ne wa t5 lengge nu wa, nde wa do te wa wa t5 na, lo a Bangba, lo a Mayogo.

Le zo na, onu kpala owelè nu Ubangi zi ni wa 'bana me ge wena, ne nde ombe wena wa t5 'bo olo nu yaa wa go, ne ombe wa la ngo nu Ubangi do'do, ná ke 'da Obobangi do ombe Kunda ke wa o te sanga Ongombeno si goto.

*Gulu ke oã wèlé nu Ubangi zi ni, wa pesa, ne wa yo 'bo nu yaa wa do'do ni we ge nde ?*

Ma yolo ngo onu kpala Bantu ke wa hoo ngo nu Uele do ngo nu Ubangi ni. Mba go wa pesa owelè leno 'de 'do, ne ombe wèlé leno wa dea na do wa, ne wa lia sanga wa, ne wa ndua t5 lengge nu wa, ma ke ta zu wa ele ngo lengge nu oyaa wa do'do ni.

Okuti Bantu wa hoo la sabele dele wena. Ne nde de 'do wa ni, ne ombé gèlé nu kpala Bantu wa ho 'bo, wi a Ongombe do Obudja do Olibinza. Ne ndoti ne vè, onu kpala wi t5 nu Sudani, wa yula ngo i, ne wa bi Obantu do'do. Gulu ke oã wi Ubangi zi belee ni, wa pesa de ko ogele nu kpala wino ni ge a ni.

## 7. A olo t5a 'da okuti wèlé nu Ubangi zé ni ma do nde?

Ni a a olo t5a 'da okuti wèlé nu Ubangi ke le t5o so li wa, ne wa pesa ko gele nu kpalano ni, zi ngboo ma do do nde?

### *Owi 'do li*

Dati le fa a olo t5a 'da Obobangi.

Le t5a so na, Obobangi ke soe ge, leno 'da wa ma te nu li Congo yolo Mbandaka si goto, ne lengge nu wa a Bantu ni, wa zi a wèlé le Ubangi, ne lengge nu wa zi ni ma koló zi do Ma'bo.

Ne nde le olo wa do lí wa ma bia na, wa a obantu go, wa zi a owi t5 nu Sudani, ne we nú wa ma koló zi do nú Ma'bo. Wa aka zi okpasa wi Bobangi, ne wa t5 na : Obaa lo wa yula zi Ubangi te fala Bangui te ne ni, ne wa kulu zi t5a datí sabele 1700. Ne nde wa kùlù zi t5a do onya wa vè go. Ombe ne wa 'bana zi de olo wa i, ne le 'da wa 'bana te sanga Ongbaka-Ma'bo koló d5 do Mbaiki tia do soe ge, ne wa 'bana fala wele lengge olo nu oyaa wa.

Wi ia zi li Ubangi zu li 'Bale, wi a Obobangi. Gulu ke le wia we t5 na wi a Obobangi hã wa ia li li Ubangi ni we ge nde? We ke wa sa li li do lengge nu wa na "Ngi". Ne "uba" me a mo ke ma a gã. Ni a gulu li li Ubangi na "Gã fua li"<sup>1</sup>. Ne gulu li Bobangi na, "owi 'do li". Mbe li lino te R.C.A. a Guibingi, Bamingi, Bangi-kete, do Ubangi 'bo ma yula nu Obobangi.

Ma ke do olo nu okpasa wino le t na, Obobangi, wa zi a owi 'do li te nu li 'Bale ngo i. Nu kpala wa pesa zi tabi gbaa te nu lino Guibingi do Bamingi. Ne nde le zèlé ki ni olo nu kpasá wino 'da wa go. Soe ge le kpá Obobangi tati a te nu li Congo do sanga oMa'bo iko go. Mbe nú fele wa pesa zi 'bo do sanga Ongbandi do Ongombe, we ke le kpa leno Bangui do Mbangi sanga wa wena. Ne le kpa 'bo le Kingi sanga Ombanza, ne le Gbakingi sanga Omono. Li leno ni ma yòlò 'bo ko Bobangi zi ni go nde?

Le fá 'bo a olo t5a 'da Omondzombo do Bondzo

Wa a owi 'do li nu 'Bale de goto. Ne nde wa o zi datí te fala ni go, wa na : "Obaa lo wa yula zi te nu li 'Bale do ngo". Me a gbälã we, we ke Omondzombo wa do Okunda do Odio, nu kpala wi kpo. Wa zi vè ni ngo gili wa kpo, ne wa o zi te fala ke li Mbomu do li Uele ma mba li ngbe, ne ma de gã li 'Bale kpo ni.

Ombe Okundano sanga Ongombe wa kulu zi t5a si goto, ne wa kù li Congo de kulu ne koló do Lisala. Okpasa wi Kunda wa t5a na : "Obaa lo

<sup>1</sup> Obantu wa sa li li na, "Mai", me a nú Bantu. Ongbandi do Ombanza wa sa lí li na, "Ngu". oMa'bo wa sa lí li na, "Ngo". Ne nde Obobangi wa sa zi lí li na, "Ngi". Ne nde "Ngu, Ngo, do Ngi" me a lengge nu Sudani.

wa yula zi kulu Mbomu ndū 'do Yakoma i". Ne tala leno 'da Okuma wa 'bana kulu Mbomu te R.C.A i, de te kpo fala olo yaa wa ni tia do sɛ ge.

Mbe Okunda wa pɛsa de sanga Ongbandi. Mo la le Businga do ngo, ne mo le zamo, ne mo kpa se leno 'da wa di ni. Wa do Mɔndzamboli, wa zi 'bo a Mɔndzombɔ. Wa vɛ wa yula te lino Mbomu do Uele, we ke wa zi 'bo a owi 'do li.

Owi 'do li wena wa lili do dungu nu ko ga, se ne wa lu de, we ke wa se mangga 'da wa fai te do ne. Ne nde ke 'da Omandzombɔ gɔto i, wa yolo ke 'da wa do nyanga wa, se ne wa lu ga 'da we de, we ke wa se mangga 'da wa fai a du de wali vɛ. Hã mo zo, Dio do Kuma te 'do li Ebola te Abumombazi, wa lu ga 'da wa do du manga kpasaa o ne ke 'da oMɔnzombɔ. Ma be na, gene ko sɛ ge wa nyele do ngba wa km 800 ni, ne nde wa do Mɔndzombɔ nu kpala wi kpo.

Le hɔa ngo a olo toa 'da Ogbanziri do Oburaka.

Wano ni, wa 'bana zi ke 'da wa de ngba'di nu li 'Bale sanga Mobay do Bangui, ne nde mbe nya wa wa yu zi, ne wa lia ko Okpala.

#### *Owi ngo nga nu*

*Kpala do Bakpa* (=Gba Kpala) wa zi a wɛlɛ nga nu te Ubangi, yolo territoire Bosobolo gbaa te nu Uele. Ne olo ke Ngombɛ wa ba nu Ubangi kɔ wa do'do ni, ne tala le Kpala 'bana zi sanga le Bosobolo do nu 'Bale. Ne do 'da fala ke Ombanza wa yula kulu 'Bale tabi do sabele 1800, ne wa kpa zi Okpala di ni, ngo nu olo yaa wa. Ko ke Ombanza wa te la de di ni, ne gba dele Kpala wena wa la zi te me 'bo do wa, ne wa kulu toa do wa gbaa we ho te ko territoire Libenge. Ne wa de toa 'da wa yolo le Nzambi we ho te Libenge. Ne mbe tala leno 'da wano ke wa 'bana zi de ko territoire Bosobolo ngo i ni, wa pɛse te 'bo de te sanga Mbanza do Mɔno.

Ne nde we kpa a le olo Bakpa ma ba te le wena, we ke wa pɛse 'danga wena. Le kpa mbe leno 'da wa kpo kpo sanga Ngbandi, mbe sanga Libinza do Budja. Ne nde owino ni vɛ wa yula ngo nu ke ma wia sɛ ge do territoire Mobay. Le lengge na, territoire Mobay ma zi vɛ a nu Bakpa.

*Ongbaka-Ma'bo* wa zi dati ngo nu Ubangi, yolo nu 'Bale we ho te territoire Bosobolo; yolo 'Dua gɔto gbaa te 'do Bangui. Wi ia zi li Pongo zu lino boa te territoire Libenge ni wi a wa. Maa le i na, nu sanga 'Dua do 'Bale zi a nu mo wa. Ne mbe nu kpala Ngbaka-Ma'bo ye'ba zi 'bo 'do Bangi, te ko RCA, yolo li Poko ho te li Tomi do li Kemɔ. Nui ni vɛ zi a le Ngbaka, we duzu ke nu kpala Ngbaka zi dati kpo iko.

Wi ia zi li 'Ma'bo' do li 'mi-na-ge-nde' te ngo li Ngbaka, wi a gele wi go, nde Ongbaka do te wa a wa dea ni, we ke mbe gili leno 'da wa lia zi ko Gbaya do owi to we nu wa. Wa dea na do ngba wa, ne wa ba wuko ti ngba wa. Ni ne obe Ngbaka wa ma ngo to nu Gbaya do nu Mandza.

Mba li ngba le Ngbaka do owelɛ leno di ni, ma dea te e la sabele dele wena, we ke le to gulu nu wa vɛ, ne dea mo te le wia ko do ke 'da Mandza. Te Bangui wa sa li tala onya le nu Poko na : Gbea. Ogbaya wa sa li wa na Ngbaka-Mandza, i na : Ngbaka wi to nu Mandza; ne Omandza do te wa, wa sa li wa na Mandza-Ngbaka, i na, wɛlɛ ke a to nu Mandza-Ngbaka ni, ne nde kili te a ngboo a Ngbaka.

Weno ni vɛ ma be ha le na, le Ngbaka mi na ge nde, le a Gbaya go, ne le 'bo a Mandza go, tabi mbe nu fele wa lia sanga le lia iko. Ne nde le do Ngbaka-Ma'bo le a nya wi, le a wɛlɛ le Ubangi. Ko ke le gono sanga te ngba le do wa, ma yolo ngo lengge nu le do dea mo te le, we ke ma yula ko oyamba le, ke obaa le wa mba zi do wa ko le kpo ni.

*Mandza do Mbanza.* Wa zi te kulu 'Bale nu kpala wi kpo, wa dea le ngo nu kpo. Ne nde ma dea zi do wa o ne ke ma dea do le Ngbaka : ombe Mandzani wa lia ko Gbaya ne wa to we nu wa, ne ombe ne wa lia ko Banda ne wa to nu Banda, me a nu Mbanza. Li Mbanza zi a Mandza, o ne ke ombe kpasawino wa 'bana fala sa li wa ni.

Le sa li wa te de we ge nde?

Ma we duzu ke, nu Mbanza o ne nu gele Banda go, ma zanga do nu Mɔndzombɔ. Ne nu fele Mbanza wena yolo ko Zombɔi do Dombɔi. Tabi wa vɛ wa zi a kpo nu kpala wi do owelɛ le Ubangi, me a Mɔndzombɔ do Ngbaka-Ma'bo do Kpala. Le to ki ni do kafi we ke ma o tabi ni, nde Mandza do Mbanza wa yaa we nu yaa wa do'do.

Le olo Mandza do Mbanza zi a kulu 'Bale, yolo te Fafa do goto, te fala ke li Koango a ngo 'Bale ni.

Omandza wa 'bana olo wa i mo, ne nde Mbanza wa kulu zi toa, ne wa tea ngo nu Ubangi nga.

## 8. Okuti Bantu te Ubangi

Ma la sabele dele wena okuti Bantu wa yula gele fala ne wa hca te ngo nu Ubangi. Wa ili owelè leno de 'do, ne wa ba nui olo wa ni do mo wa. Okuti Bantuno ni, le i ti wa ve go, we ke ombé gele ne wa tea zi 'bo 'do wa. Ko wa nea we ho ma, ne wa ndaka ta 'bo okuti wano ni de dati. Ne nde do 'da fala ke wa fua zi te wa ngo nu Ubangi do'do ni, ne wa la zi ombe nya wa de olo wa ni.

Mbe leno olo wa ni ma ke :

Batanga do Malimba : leno 'da wa ma kolo do Libenge.

Mo ku 'Bale te di ni, ne mo kpa 'bo le Mongumba.

Ne te sanga Ngbaka-Ma'bo di ni, mo kpa se 'bo Ogbabili, wa a onya 'Bogbakundu. I mo ni, wa sa 'bo li Ngbaka-Ma'bo na : Ngbaka-Limba.

*Gulu ke le tolo oli tala leno olo okuti bantuno ni a ge nde?*

Le tolo li wa, we ke soe ge, kpo onya wa ni, wa gbaa te Cameroun i, kolo do ga le Douala. Nu kpala wa dele i mo wena : Omongumba, Obatanga, Obakundu do Omalimba wa dele i mo kpasaa o ne le Ngbakano i nga ge. Okpasa wi Mongumba te Cameroun wa to ze na : "Obaa lo wa yula zi li gba wese ndu, ne lo la zi mbe otala onya lo i mo". Ni a, lengge ke okpasa wino wa toa i mo ni, ma lua ngbe do lengge ke le koma de ge ni.

Ne de ngo ki ni, li leno ke le tolo so de ge ni, ma be 'bo li wala ke okuti nu kpala bantuno wa ba zi yolo ngo nu Ubangi, we ho gbaa Cameroun i. Wa kulu zi ngo ngo nu Ubangi, ne wa ku li 'Bale kolo do Libenge, ne wa de le te nu li Lobai te RCA i. Ne mbe kpasaa wino Pangwa do Mongumba

wa toa na : "Wi ndaka zi lo di ni a Ogbaya". Ma ke wa kulu 'bo ngo di ni, ne wa la gbaa de te Cameroun i.

Ne nde 'da fala ke okuti Bantuno wa kulu zi ngo ngo nu Ubangi we la si 'biti gea wese ni, ne mbè gba gili oNdenga ke wa 'bana zi fala to lengge nu owelè le Ubangi ni, wa la te me 'bo do wa fala ne kpo. Ombe sanga wa, wa dea leno 'da wa te zu li Sanga, kolo do Ogbayano; ne ombèe ne wa dea leno 'da wa gbaa te Cameroun do te Gabon. Wano ni ve wa yula zi 'bo te Ubangi, ne tia do soe ge wa 'bana fala to lengge nu owelè le Ubangi ke wa dea zi le do wa ni, o ne Monzombo, Ngbaka-Ma'bo, Gbanziri, ni do ni.

Ni a, kuti nu kpala Bantuno do ngo gili Ondenga ke wa la zi fala ne kpo ni, soe ge wa bca ne wa a goto i. Ne i mo ni bantuno ni wa 'bana te to nu bantu 'da wa, ne nde Ondenga wa to nu Bantu go, wa 'bana te to nu welè le Ubangi do Uele o ne ke le toa so ni. Ne wa ve wa de 'bo le 'da wa fala ne kpo go.

## 9. Ombé nu kpala Bantuno wa hca te Ubangi

Okuti Bantuno wa kulù zi ngo te le Ubangi iko go, we ke ombé gele ngba wa wa yula zi ta me 'bo ngo nu Uele, ne wa hca ngo nu Ubangi, ne wa ndaka okuti wano ni do'do. Ombé wano ni wi a Ongombe do Odoko do Olibinza do Obudja. Ongombe do Odoko wa pesa, ne wa ba nu Ubangi yolo nu li Mbomu do Uele gbaa te zu 'Dua. Ombe wa ku li Mbomu de kulu ne, ne wa mba te le ni do Okunda, do do Ongbandi ke wa 'bana zi kulu Mbomu i ni. Olibinza do Obudja wa dea leno 'da wa te nu ke soe ge Ongbandi wa se'de ni. Do fala ne ni, ne kulu li Mongala goto gbaa we ho te Lisala do Bumba ma zi a nu mo Omongo, ne nu 'do Bumba zi a le 'da Omongando do Obango.

Ne nde mbè nu kpala wino kpo, li wa a Omonganzi, wa yula kulu 'Bale, ne wa ba nui ve yolo te nu li 'Bale goto gbaa te Budjala do Gemena, gbaa te Pongo kolo do Libenge ke Ngbaka-Ma'bono wa 'bana se'de ni.

Na me ni ne nde, nu Ubangi ve dea zi le mo Bantu. Wi 'bana zi tati a Ongbaka-Ma'bo do tala Okpala kolo do 'Bale, ne nde nu kpala wa ma mbiti ve go.

Owi 'do li te nu li Ngiri do nu li Congo te Mankanza do te nu li 'Bale goto, wa 'bana de fala olo yaa wa iko. Do fala ne ni, Okunda do ogele wino ngo nga nu, wa te le zi ko wa go.

Obantu wa da zi ngo nu Ubangi sabele dele wena. Ko ma nea we ho te sabele 1700, ne ombe onu kpala wino ngo nu Sudani i, wa ma ngo kulu toa, wi a Ozande do Ongbandi.

Ongbandi wa tea fai, ne wa ma ngo ili Ongombe do Okunda ke wa zi te kulu li Mbomu i ni de gele fala, ne wa ba nu olo wa, ne wa ku li 'Bale, we te de te ngo nu Ubangi nga ni. Ne Obantu wa ngboa te wa de 'do. Ne nde Ongombe wa yu gbaa go, wa mba li ngba wa ngo gili wa te nu li Lokame do Loko, ne wa de leno 'da wa de di ni. Ne nde we ho te sabele 1750, Ongombe wa 'bana zi di ni, ne wa sanza wena, ne wa pese si goto, ne wa ili ngba wa de 'do. Ngombe Lisongo wa ngboa te wa nu li 'Bale kolo do Libenge, ne wa fo Ongbaka-Ma'bo do'do. Wano ni wa ku 'Bale, ne soe ge le kpa wa te sanga li Lobaie do Bangui. Do 'do sabele 1800 Olisongo do te wa, wa ku 'bo 'Bale de 'dokolo wa i. Wa soe ge a te Mbatl Mbaiki.

'Do sabele 1800 Ongombe wa yu te wa nu li Lokame do Loko, ne wa la si goto. Wa mba li ngba wa ngo gili wa te nu li 'Bita, ke soe ge Obomandea do Mbatl wa se'de ni. Okpasa wi Ngombe wa sa li li 'Bita na Epita.

We duzu kulu toa 'da Ongombe yolo ngo, we si goto, ne owano goto wa ngbo te wa de 'do, ne wa ndaka ogele wino dati wa, wi a Monia, Libobi, Moliba, Ebuku, Bobo, Budjala do mbé ne ke wa da zi ngo nga nu ni. Wa dea zi toa do Odoko gbaa ne wa to we nu wa. Ma ke wa yu de 'do li do ti gaza do 'do ndo. Ombe wa dea owi 'do li. De 'do ki ni, ne mbe Ongombe do te wa, wa mba do Okunda do oLikaw do oNgunda, ne wa ba 'bo wala 'do li, ne wa de toa te Bomboma do Makengo do Bokonzi. Wa ve ni wa yula zi ngo nga nu Ubangi.

Tala kulu toa 'da Ongombe ma se do 'da fala ke Omongbandi do Ombati wa ndaka wa te nu li 'Bita, ne wa ku li Mongala de goto. Ombe wa mba li ngba wa te sanga Mongala do gba li Congo, ne ombee ne wa la 'bo de dati, ne wa ku gba li Congo. Wa ku li de kulu ne kolo do Lisala, ne wa 'bana de di ni tia do soe ge.

Owi ba kafi kulu toa 'da Ongombe, wa fa, ne wa kpa se gba dele Yumba Ondekete ko Ngombeno te kulu gba li Congo, ne wa kpa se 'bo Bosondekete te Bomboma i. Wa a kpo nya Ondekete do Oyumba (Womba) kolo do Yakoma, ne wa a otala nya wa ke Ongombe do Odoko wa la zi wa te le olo wa i ni.

'Da fala ke Ongombe wa ma zi ngo kulu toa de goto i ni, ne nde wa la zi mbe tala onya wa te olo wa ngo i. O ne : Yumba Ondekete ke wa ko Ngombeno te kulu gba li Congo, wa la zi tala onya wa de te ke za Yakoma ngo i, wa sa li wa di ni na, Ondekete do Oyumba (Womba). Ne mo kpa se 'bo kpo onya wa te Bomboma, li le 'da wa a Bosondekete.

Mo kpa se 'bo Onzale do Ongunda sanga Ongombe. Wa a kpo nya Onzale do Ongunda 'da Ongbandi ngo i. Ne mo kpa se 'bo Bongambo te sanga Ongombe kolo do Banga-Bola, ne kpo onya wa Ngambo wa 'bo a sanga Ngbapele te Abumombazi, do Ngambono te sanga Okpala kolo do Libenge. Me a kulu toa ha ma pesa wa na me ni.

Ke 'da Omonganzi do gele Lobala, wa la zi ngo nu yolo Gemena do 'Dua do'do, ne wa si goto sanga 'Bale do Ngiri. Ma we duzu ke Ongombe do Ombati wa bi do wa gbaa, ne wa ndaka wa. Le Ngbaka, ke le ba nu olo wa soe ge, le kpa zi wa go, we ke wa kulu zi toa ia, ne nde le kpa 'bo ko du olo wa ke wa za zi 'do leno 'da wa we amba zu wa te bole ni.

## 10. Owi Ubangi soe ge wa yula do nde ?

Le zila we 'da owi Bantu ke wa ba zi nu Ubangi ve ni. Wa la zi si goto ma la de sabele kama bo iko. Do fala ne ni, ne nde owi Sudani ke wa te Ubangi soe ge ni, wa 'bana zi ve kulu 'Bale i. Leno olo wa zi do nde?

**Ongbandi do Mbatl.** Wa v̄e wa zi a kulu Mbomu. Wa aka zi okpasa wi Ngbandino, ne wa t̄o na, oyaa lo wa zi nu li Shinko do Mbali. Zu lino ni ma yolo ngo n̄u Sudani, ne ma fo gbaa, ne ma a ngo Mbomu si ngo ngawili k̄o. Tala Ongbandino wa 'bànà 'b̄o i mo go, wa k̄u zi Mbomu de i nga v̄e. Wa wena a te Ubangi, ne nde ombè wa te sanga Mbomu do Uele, te fala le Monga se'de ni.

**Obanda.** Wa k̄ul̄u zi t̄oa v̄e go, gba dele wa 'bana kulu 'Bale te ngo n̄u RCA i, yolo Bangui gbaa h̄o n̄u Sudani, ne yolo 'Bale gbaa we kolo do n̄u Tshad. Wino ke wa kulu t̄oa, ne wa tea de Ubangi nga wi a, Otogbo do Omomo do Ogobu do Olangbase do Ombanza do Oyakpa do Ongbundu. Ne nde Otogbo do Olangbase, wa la otala onya wa wena te kulu 'Bale i, ne wa dele i mo nea ngo owano wa tea i nga ni.

Wino ke wa kulu zi t̄oa v̄e de te ngo n̄u Ubangi nga, wi a Ombanza. Wa là tala nya wa, wi t̄o n̄u Mbanza, te kulu 'Bale olo wa i go. Ne nde gele nu fele Banda i mo wena, wi a Ngapu, Dakpa, Linda, Ngbi, Langba, Yangele (me a Nzangele), Gbaga, Ndi, ní do ní. Obanda kulu 'Bale i wa dele nea ngo owano te Ubangi nga v̄e.

**Fulu do Bagilo.** Owano sanga wa ni ke wa 'bana te t̄o lengge olo nu yaa wa, wa d̄el̄è 'b̄o te Ubangi go. Ombe wena wa lia zi ko Ongbakano belee, ne wa t̄o nu Ngbaka iko. Wi a Furu Ngbaka do ngba wa 'Bokenge do 'Boyambi do 'Bogose, ne ngba'di te wa O'bomogo. Owano ke wa t̄o na, hi lo a gbogbo, lo gifi gbogbo, obaa wa wa k̄ol̄ò zi do Ubangi go. Gbogbo a sa'de ke a yu kolo, ne fala oi 'da a wena a ngo kenze do ngo ta do wula n̄u. Ma ke Ofuru wa t̄o na, gbogbo zi ko le olo oyaa lo boe. Mba go, we nu wa wia k̄o do nu Sara, nde ngboo do nu Kreig-Gbaya ke wa a te zu Koto.

Nu kpala wino do Sara kpo a, Bagirmi, Runga, Kaba, Kenga do Ngwa. Ne nde wa v̄e ni a te ngo n̄u Tshad; wa dela i mo nea ngo owano ngo n̄u Ubangi v̄e. Ofuru do Bagilo ke wa yula zi ko wa, ne wa 'bana t̄o we olo nu yaa, wi a owano te territoire Bosobolo.

**Oyaa le Ngbaka mi-na-ge-nde,** wa yula zi kulu 'Bale dati sabele 1850. Wa aka zi okpasa wi Ngbakano, ne wa t̄o na, obaa lo wa zi a nu lino te Koanwa, Kem̄o, Tomi do Ombela. Wa dea zi le 'da wa mba do

Omandza, O'bodigili, Ongbanu, Oali do O'bofi. Lengge nu wa do dea mo te wa, ma wia k̄o do wa kpo.

Ne nde, te ke z̄a wa, si 'biti ḡea wese, Ogbaya wa ye'be ngo n̄u v̄e, gbaa we h̄o te Cameroun i. We nu wa ma kolo do nu wano so ni; ne wa dele nea ngo nu kpala wano so ni v̄e. We duzu we n̄u le Ngbaka, le mba ngo gili le kpo do Ogbaya do Omandza. Ma te là sabele kama b̄oa go, ne nde le dea zi le do wa kpo. Gba le ni ma pesa zi yolo nu li Kem̄o do Fafa, gbaa we h̄o te zu li Logone te Cameroun i. Soe ge le nyele do wa wena, ne nde fala ke be Ngbaka kpa ngba a do Mandza, ko wa wele we do ngba wa iko, ne wa zele nu ngba wa. Ne nde zele nu Gbaya ba te le Ngbaka b̄a, le zele gbaa se ne de. Ne z̄o, ḡa le olo oyaa le ma kulu 'Bale te ngo n̄u RCA. Owi t̄o we nu le, wa 'bana i mo a dele, tati a le Ngbaka le kulu t̄oa de i nga.

## 11. Gulu kulu t̄oa 'da owi t̄o nu Sudani

Gulu kulu t̄oa 'da owino ma a dele. Ombe nu kpala owino wa sanza wena, ne wa dele nea ngo n̄u 'da wa do'do, ma ke wa kulu t̄oa de te gele gbāl̄a nzano. Ombe wa kulu t̄oa we fa dia n̄u mi do kpale, tabi we fa zameno ke sa'de 'bana t̄e ne wena, ní do ní. Ne nde ombe nu kpala wino wena wa kulu t̄oa we duzu yu kili bolo. Ke 'da owi t̄o nu Sudani dea na me ni, wa kulu t̄oa we duzu bolo Arabu.

Le 'da Oarabuno ma zi te ngo n̄u Azia ke ma kolo do n̄u Afrika, wa zi a onga wi bolo. Mbe wi 'da wa kpo, li a Mahomed a t̄oa na, e a profeta 'da Gale. Ne a ma ngo t̄o mbula, ne a de 'b̄o lengge 'da a do mbeti. Ongba a wa k̄oa gene a, ne wa t̄o do ko sila wa na, le né, ko le t̄o kpo mbula ni, tako owino wa gifi sila wa h̄a Gale. Owano wa b̄e, ne le bí bolo do wa. Ma ke Oarabu wa nea do bolo, ne wa ba le Egypte, ne wa ba 'b̄o nu Afrika keno ka z̄a n̄u gbà li Méditerranée, ne wa k̄u li, ne wa h̄o Putu. 'Do ne, ne wa siki te wa, ne wa ma ngo bi oleno ngo n̄u Afrika. Wa yula Egypte ne wa h̄o te Sudani. Ke wa h̄oa te Sudani ni, ne nde wa do ngumbe boe, nde owel̄é leno wa do ma bina. Ma ke wa ba zi le 'da wa do mboko t̄e iko. Ombe Arabu wa a commerçant, ne nde ombe wa tea we 'danga leno mba mba we z̄u mo, we kala owele do ngbá. Owel̄é leno

wa zɔa na, bole wè do wa go, ne wa yu. Tɛ sanga onwa kɔ lenɔ, ombe wa gba tɔkɔ do Oarabu, ne wa ma ngo de mɔ te wa vɛ na olo li Arabu ni; wa sa li wano ni na, Oarabisé. Ongbaka wa sa li wa na, Bolona.

Obolona wa gbaka 'bɔ Oarabu li bolo, ne wa ma ngo bi lenɔ 'da ngba wa. Sabele do sabele wa ne de dati we gbanga owi kɔ lenɔ, ne owèlé lenɔ wa fe li bole ni wena, ne wa kala ombe do ngbá 'bɔ wena, ne tala wa wa yu. Nu kpala wi do nu kpala wi, wa ma ngo kulu tɔa we yu kili bolo. Wa hɔ ngo nù 'da gele ngba wa, ne wa to ngba wa do wa. Ma ke mbè onu kpala wi tɔ nu Sudani wena, wa kulu tɔa :

- Ozande wa kulu tɔa, ne wa si te ngo nù Uele.
- Ongbandi wa kulu tɔa, ne wa de tɔa 'da wa kɔ le Ubangi.
- Onzangele wa kulu tɔa, ne wa to ngba wa do Ombanza, ne wa ndaka wa. 'Do ne, ne wa to 'bɔ ngba wa do oyaa le Ngbaka, ne wa ndaka 'bɔ wa. Wa wèlé ne wa la de dati, nde Mbanza do Ngbaka wa la nù olo wa, ne wa kù 'Bale de i nga, we ke, fala ke ngo te le gɛa, ne wa de tɔa di ni.

Mɔ zɔ, gā gulu kulu tɔa 'da onu kpala Sudani, ke sɔe ge le 'da wa a te Uele do te Ubangi ge, ma we yu kili bolo Arabu.

Ombanza do Ngbaka wa zò bolo Arabu go, we duzu ke wa kulu zi tɔa we bolo Nzangele do sabele 1800 gbaa hɔ te sabele 1840. Kɔ ma nea we hɔ sabele 1870, ne Oarabu do Bolona wa hɔ te me 'bɔ kɔ lenɔ ke oyaa le zi se'de ni, ne nde wa kpà 'bɔ wa go, we ke oyaa le wa kulu zi belee de kulu 'Bale i nga ia.

## 12. Kulu tɔa 'da Ongbandi

Wi a mgr Basile Tanghe a aka zi okpasa wi Ngbandi we le olo wa, do we kulu tɔa 'da wa. Ne kpasa winɔ ni wa tɔa hā a na : Le olo obaa lo ma zi a kulu li Mbomu, te ka zā li Mbali do Shinko. Lino ni ma kɔkɔ do Sudani, ne ma fo, ne ma a ngo Mbomu, nde Yakoma ma do gɔtɔ nga.

Le zɔ carte, hā le kpa li Mbali do Shinko, ne le Ì se ti ā fala olo Ongbandi zi belee ni.

Okuti ngbandino wa kulu zi tɔa ngo gili wa 'bɔa. Dati, do kɔ sabele 1700, wa fua Okunda do Ongombɛ kulu li Mbomu do'do, ne wa kù 'bɔ li 'dɔkɔkɔ wa, ne wa hɔ ngo nù Ubangi kɔkɔ do Yakoma. Wa ndaka Obinza do Obudza ngo nù ni, ne wa fo wa gbaa kulu Ebola do Dua. Wa ili 'bɔ Ongombɛ de ti 'biti gɛa wese. Nde Ongombɛ wa ngbò te wa de 'do gbaa go; wa ngema li ngba wa de te nu Lokame do Loko do zu 'Duano, ne wa sanza di ni wena. Wa pesa 'bɔ de ngo nù Ubangi vɛ, wa do Lobala gɔtɔ nga. Ne nde ma zi na me ni do sabele 1750.

'Do ne, ne mbé gili Ngbandino wa yula 'bɔ kulu li Mbomu, ne wa kù 'Bale de kulu ne nga, yolo Yakoma we hɔ te Mobay. Wa lia kɔ ngba wa okuti Ngbandi do Mbatino zi ni, ne bolo hɔa sanga te ngba wa. Ma ke ombe Mbatino wa yu, ne wa ba 'da li 'Duano, ne wa la si gɔtɔ, ne wa hɔ ngo nù 'da Omonganzi te nu li Mbari, ne wa bi do Olobala do Obobo. Gili Mbatino ni, le kpa wa sɔe ge sanga 'Dua do 'Bale, yolo Mawuya we hɔ te li 'Dua gɔtɔ. Ne ombe Ngbandi Ngunda ngo i, wa gona sanga te ngba wa do Ongunda i mɔ, ne wa la si de gɔtɔ. Ngba'di wa wa la si gɔtɔ, kulu li Ebola, ne ngba'di wa wa hɔ te Lokame. Nde wa kpà 'bɔ Ngombɛ di ni go, wa kpa Mbanza ke wa yula kulu 'Bale i, ne wa hɔa te ngo nù Ubangi ia ni. Ongbandi Ngunda wa ndaka Ombanzano te nu li Lokame, ne Ombanzano wa ngbɔa te wa de 'do, ne wa de tɔano 'da wa te nú ndo Kwada. Ne Ongbandi Ngunda wa yolo 'bò nu li Lokame, ne wa la de dati gbaa, we hɔ te Banga-Melo gɔtɔ, ne wa ndaka 'dɔkɔkɔ Ongombɛ di ni, ne wa ba nù olo wa. Ma ke sɔe ge le kpa wa te kɔ territoire Budjala kɔkɔ do mission Mbaya.

Ne ombe gele Ombati wa yolo 'bɔ te Mobay, ne wa la do gbogbo Mbanzano nu Kwada ni, ne wa ba wala si gɔtɔ, ne wa la Mbari, ne wa hɔ te Musa.

We duzu gba gili Mbanzano te zu 'Dua go, ne ombè gele Ngbandino wa pesɛ zi de ngo nù Ubangi vɛ. Ne nde tala Ongombɛno te Bosobolo do Ombanzano wa gonɔ zi wala ti wa. Ma ke ombe Ongbandi Ngobo do Ongbandi Gbau, wa lia kɔ Mbanza de di ni. Wa ba wuko ti wa, ne benɔ

'da wa ma ngo tō nu naa wa. Gulu ke sœ ge, le kpa mbè onu fele Ongwele do Ogbau kō Ombanzano wena ge a ni.

Ne nde Ongbandi do Ombati vè, ke wa pesa de te Ubangi gotō, do owano ke wa 'bana de Mobay do Yakoma do Abumombazi ni, wa vè wa yula zi kulu li Mbomu.

### 13. Kulu tōa 'da Mbanza do ogele nu kpala Banda

Bolo Arabu bi zi kō le Banda 'danga wena. Gene kō Obanda wa dele zi wena kpa, ne nde wa ngàndà li bolo go, we duzu ke wa gonō sanga te ngba wa nu fele wa kpi do kpi wena. Obanda wena wa yula zi ngo nù Sudani, ne nde bolo ma pese zi wa de gele falano. Ombè nu kpala wa, o ne Onzangeleno ni, wa ba wala si 'biti gēa wese, ne ombè wa hō te nu 'Bale, ne wa kū li de kulu ne nga. Wa kū zi 'Bale do kpo sabeleno ke Ongbandino wa kū zi do li Mbomu we hō te Ubangi ni.

Onu kpala Banda ke wa kū li de i nga ni, wa la zi mbe onya wa dele wena de kulu li i. Owino wa kulu tōa de te Ubangi dati a Ongbundu, Otogbo, Ogobu do Omāno.

Sœ ge, le kpa oleno 'da Ongbundu de te ke zā Libenge. Ma zi a le mō Ongbakā-Ma'bo ke wa kū zi 'Bale de kulu ne te RCA i dati sabele 1800. Ne nde wi ba nù olo wa zi a Ongombe-Lisongo, ke sœ ge le kpa 'bō wa kulu 'Bale i, wi a Mbatī-Mbaiki. Le lengge na, Lisongo ke wa kū zi 'Bale né olō li sabele 1820 ni, wa kulu zi tōa we duzu Ongbundu ke wa ba nù kō wa do'do ni.

Ogobu wa hōa zi te territoire Bosobolo dati a 1800, we duzu ke, 'da fala Ombanzano wa yula zi kulu 'Bale i, ne wa kpa Ogobu de di ni, ne wa tua ngba wa do wa.

Ke 'da Ombanza, mbè mbunzu kpo, a zi administrateur te Mobay, li a Crabbeck (ongbakano wa sa zi li a na, Kangakolo) a aka zi okpasa wino 'da wa we gulu kulu tōa 'da wa, do we le olo yaa wa. Ne wa tō hā a na : "Obaa lo wa dea zi le te ka zā li Uaka, me a zu li Kwango, ne nde Oangero (wi a Nzangere) wa yekē zi wa do bolo fai, ma ke wa kulu de i

nga." Kō ke wa hōa i nga ni, ne wa to ngba wa do Ogobu, ne wa kpa 'bō ngo gili ole Kpala di ni. Ne wa la do Okpalano ni li wala kpo, ne wa hō kō le Ngōmbe, ne wa ili Ongōmbe de 'do, ne wa de tōa te nu li Lokame do Loko, do te zu 'Dua, do te nu ndō Kweda. Olo ne ni nea we la 'bu sabele molo, ne Ongbaka wa yolo 'bō te kulu 'Bale, ne wa hō zu 'Dua 'Dekere, ne wa kpa ogba gili Mbanza de di ni.

Ne nde ngo te le Mbanza gē go. Dati ke na Ongbaka wa hō ni, ne ombe gili Ngbandi-Ngunda wa ndaka zi wa te nu li Lokame do'do. 'Do ki ni ne Ongbakano wa nea we hō te zu 'Dua, ne wa ili te me 'bō Ombanzano di ni de 'do, nē wa ba nù olo wa. Ne ombe Mbanzāno ke Ngbakano wa ndaka wa ni, wa kpolo 'bō de te wa te nu li Lokame, te fala ke Ongbandi-Ngunda wa ndaka zi do wa ni. We ke do 'da fala ni, Ongbandi-Ngunda wa la zi fala ni, we si gotō, te nu li Banga Melo ia. Ma ke sœ ge, le kpa Ombanza te li wala yolo Businga gbaa kolo do Molegbe, ne ombè wa dea tōa te nu li Libala si gotō. Ne nde onya wa, ke wa 'bana te nu ndō Kweda, wa bi bolo do Ombati, ne wa yù go, ne Ombati wa la do ngo wa iko.

Do 'da fala ne ni, ne nde Ongbakano wa te dèlé ne, ne wa fo Ombanzano ke wa te nu ndō Kweda do zu 'Dua ni do'do, ne ombe Mbanzāno wa ba wala Budjala, ne wa wena wa nea we de tōa 'da wa te nu li Mbari. Olo ne la 'bō sabele a dele, ne bolo Mbatī bi Ongbakano zu 'Dua, ne wa yu si gotō, ne wa kpa Ombanza te Gemena, do te nu li Mbari gbaa we hō te nu 'Dua gotō. We duzu bolo Mbatī ni, ma ke ma dea na Ombanza wa kū 'Dua, ne wa de tōa 'da wa di ni. Ní a, le wia we tō na, Ombanza ke sœ ge wa te territoire Libenge ni, wa zi dati vè te zu 'Dua ngo. Tati a Ombanzano te li wala Zongo, wa ò zi zu 'Dua go. We ke, 'da fala ke wa yu zi bolo te RCA i ni, ne wa kū 'Bale de kulu ne nga, ne wa la do zu wa ndii de fala ke sœ ge wa do ma te li wala Zongo ni.

'Do ke Onzangele wa ndaka zi Ombanza te ngo nù RCA do'do ni, ne wa ndaka 'bō Ofuru te zu li Kuma do'do, ne Ofuru wa kū 'bō 'Bale de i nga. Ma ke sœ ge Ofuru do Bagilo wa 'bana 'do Bosobolo i.

Nu kpala Obanda ke wa yula zi kulu 'Bale de 'do ngba wa ve ni a Oyakpa. Le kpa wa soe ge li wala ke ma yolo Molegbe we ne de te Bosobolo.

#### 14. Bolo Nzangele

Onzangele wa owio nde? Le tsa so na, Obanda wa gono zi sanga te ngba wa do ngo gili nu fele wa kpi do kpi wena. Ne nde mbè kpo ko nu fele wa ni, wa sa li wa na, Onzangele. Le olo wa ma zi te zu li Koto. Oarabu wa tea we bi wa di ni, ne Onzangele wa kulu ngo we bi bolo do wa, ne nde wa we do Arabuno go, ne wa yu de gele fala. Ne nde mbe tala onya wa wa 'bana de olo wa, ne wa de na do Arabuno, ne wa gifi arabisé. Wa 'bana soe ge zu li Koto i, ne wa sa li wa na Dzunguru, tabi Zingburu.

Ne Onzangele ke wa bea we dungu ti nu Oarabu ni, wa la gbaa, ne wa ho ngo nu 'da Ombanza te nu li Uaka. Wa bi bolo do Ombanza, ne wa nea ngo wa, ne wa ndaka 'bo Ofuru ngo nu 'da wa. Ne gba gili Mbanzango wa la si goto, ne wa ho nu 'Bale, ne wa ku li, ne wa ho ngo nu Ubangi o ne ke le tsa so ni. Ne Ofuru wa yu 'bo, ne ombe wa ba wala 'dokolo Ombanza, ne ombe wa pese de ko Ongbakano.

Do fala ne ni, ne nde obaa le Ngbaka wa 'bana ve kulu 'Bale te nu li Kemdo do Tomi do Ombela. Ne nde Onzangele do ogele nu kpala Banda wa 'bana zi yu kili bolo Arabu, ne wa yolo te zu lino ngo i, ne wa la si 'biti gea wese, ne wa ho ngo nu 'da Ongbaka do Omanza. Ko wa nea we ho di ni, ne Ongbaka do Omandza wa kele wala ha wa, ne bolo ho sanga wa. Ne Obanda wa 'danga leno 'da Ngbaka li bole ni wena, ne wa kala mo ko fono 'da wa. Ongbakano wa nea we zo



Kpana li

ni, ne wa yu, ne wa ku 'Bale, ne wa ho ngo nu Ubangi nga. Ne nde Onzangele wa bi Omandza zaa, ne wa la do ngo wa, ne wa la gbaa, ne wa ku li Uam, ne wa ho ngo nu 'da Kalo do Laka. Mo zo ko carte, ne mo kpa se le Nzangele (Yangere) te 'do le Bozum.

Ne nde ngo gili Onzangele ke wa ndaka zi oyaa le Ngbaka ni, wa yolo 'bo nu di ni we de le mo wa go, wa la do zu wa de dati, ne wa ku lino Mbali do Pama, ne wa ku 'bo li Lobaye ne wa ho 'da Ogbayano, ne Ogbayano wa kele wala ti wa. Onzangeleno wa nea we zo ni, ne wa kpa mboka, ne wa de le 'da wa de sanga Ogbayano ni. Ma ke soe ge mo yolo Bangui, ne mo ba li wala Boda, mo la we ne Berberati, ne mo kpa se leno 'da Nzangele do sanga wala ni. Ne nde wa yoo lengge olo nu yaa wa do'do, ne wa to 'bo tati a nu Gbaya iko. Ne nde i na, wi ndaka zi oyaa le wi a wa. Ne nu olo oyaa le ke wa la zi ma ni, wi ba zi ma olo wa, wi a Olangbase do ogele nu kpala Banda.

Li Onzangele ngboo a Yangere. Wa do te wa, wa sa li wa ni. Ma ke mo kpa se fala 'da wa ko carte do li wa na, Yangere.

Fala ke soe ge Ombanza do Ofuru do Ongbaka wa dea le 'da wa te ngo nu Ubangi, ma we duzu ke wa yu zi bolo Nzangele. Ne nde wa zo zi bolo Arabu do li wa go. Oarabu do Bolona wa ho zi ko le olo oyaa le do sabelo 1820, ne nde wa kpa wa go, we ke wa yu zi mo mo wa belee ia.

#### 15. Kulu tsa 'da Ongbaka

Ma la soe ge sabelo 200, ne nde gba gili Gbaya do Mandza do Ngbaka, wa zi fala ne kpo ngo nu RCA i. Ne nde soe ge Ogbaya do Omandza wa 'bana ke 'da wa i mo. Wi kulu zi sanga wa do'do tati a oyaa le Ngbaka.

Wa aka zi okpasa wi Gbaya na, wa i tabi ti fala ke zi belee oyaa wa wa yula se'de ni nde? Ne wa to na : "Lo i na wa yolo gele fala go."

Ne nde Ogbaya-Kala wa kana te wa do zu li yaa wa, ne wa efe ko wa, ne wa be fala ti 'biti gba wese. Ne Ogbaya-Booro wa lengge 'bo na, zi belee oyaa le wa yula tabi ngo nu Sudani, nde ta zu le 'bo ngo ne bina.



Ké 'da Mandza, commandant Gaud ké a zi a wi 'da Leta tē ā Congo Français do sabelé 1911 ni, a aka zi okpasa wi Mandza we le olo oyaa wa. Né wa na : "Ta zu le ngo gele le olo oyaa le bina, le olo obaa le a ké le 'bana de se'de ge." Nde ombe kpara wi Mandza-Ngbaka ké sœ ge le 'da wa tē zu li Fafa, wa tōa na : "Le olo obaa le zi tē nu li Kémò gòto. Né nde Obanda wa bi zi wa di ni, se a wa kulu zi tōa si ngo nga de." Obanda wa hœa tē nu li Kémò do sabelé 1830. Né Okpasa wi Ngbaka wa tōa zi 'bò na : "Bolo Nzangele ndaka zi oyaa le kulu 'Bale kò sabelé 1830 tabi 1840."

Ma ké le zœa na, nu okpasa wi Mandza tē Centre Afrique, do nu okpasa wi Ngbaka tē Ubangi gé, ma lua ngbœ. Ya í na, Obanda ké wa tō we wa ni, li wa a Nzangele. Wa hœa do bolo kò le olo oyaa le tē nu li Kémò do Tòmi do Ombela do kò sabelé 1830 tabi 1840.

Do fala né ni ombe Ngbaka wa yu si ngo, né wa pese de tē sanga Omandzang, né ombe wa ngbœa tē wa de 'do, tē sanga lino Ombela do Mpoko, né wa 'bana de di ni tia do sœ ge. Nde gba gili Ngbaka wa kù 'Bale de kulu né i nga.

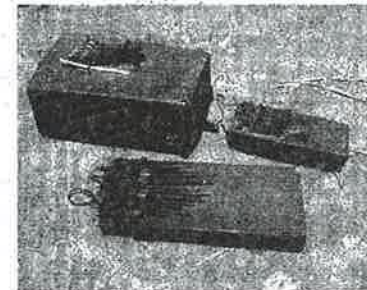
Ombe kpara wino wa tōa na : "Oyaa le wa hœa nu li 'Bale, kò wa né ka mœ, né nde sa'de gonò ngo li gbaa, né a hœ kulu li nza. Né oyaa le wa ma ngo kù li do ngo li 'do sa'de ni, né nde wa í zi na mœ a sa'de gœ, né wa la tē mœ do li 'do a iko. Né nde mbè boko be kpo zœa gbali sa'de ni ti li i, né a mbese baa a, né baa a na, é yamba mœ mbe se. Né a ba nge 'da a, né a dumu do gbali sa'de, né sa'de si ti li wuuu, né fo wala we kù li 'bò bina, ma ké tala onya le Ngbaka wa 'bana de kulu li i."

Lengge ni, wa tō 'bò ma kò gele lenò. Wa tō ma ná olo li gba we, gulu né na : Le yula kò gele le gbâlâ we, nde le la zi mbe tala onya le de olo le i. We duzu lengge ni, ombe mbunzu wa lingga na, Ongbaka wa kù zi 'Bale do ngo tano ké li sulu do ngo né, né ma pendé ngo li 'Bale kòlo do li Bembé ni. Do zolo sabelé, né tano hœ nza, né nde do zolo hœa li wa zœ 'bò ma gœ.

Ombe kpara wino wena wa tō 'bò na, oyaa le wa kù zi li do ngo ta gœ, wa lu zi wa do ga. Né nde fala wa kù zi do 'Bale de kulu né nga ni, mœ a sanga oli Kwango do Kémò, ké ma a ngo 'Bale do kulu né i.

Wa kù li do'do, né wa ba wala si gòto. Wa hœa nu li Bembé, né wa lengge we de tœa de di ni, né Ogobu wa bœ, né wa tē we bi do wa. Oyaa le wa nœa we zœ ni, né wa la de dati, né wa ba do ka zâ nu li Bembé si ngo, né wa hœ nu li Libia, né wa hœ nu 'Dua 'Dekelé. Né wa ba 'da né si ngo gbaa, kò wa nœa we hœ zu li 'Dekere, né wa yolo nù.

Ombé gele né, wa yula nu 'Bale, nde wa sà li li Bembé gœ. Wa ba gele wala, né wa hœ nu li Monzo do Tuki. Wa tua ngba wa do Ogobu do Ongombe, né wa kpa ngba wa do onya wa zu 'Dua, né wa ngeme li wa de di ni. Ombe wa la de tē nu 'Dua Vindu tē ké zâ Ombanza, né wa ma ngo de le 'da wa de di ni.



gkembe

Lengge ngo kulu tœa 'da oyaa le ké le tolo de gé, wi tōa zi ma a okpasa baa le zi dati ni, né we nu wa vœ wia zi kò kpo. Wa tōa zi ma hâ okuti mbunzung do osangonò zi dati ni. Né wano ni wa dea zi olo nu wa do mbeti. Ma ké sœ ge le wia tē tolo lengge olo oyaa le zi dati ni, né le solo de ngo ma.

## 16. Ongbaka wa hœa zu 'Dua

'Da fala ké okuti mbunzu do sangonò wa hœa zi ngo nù Ubangi ni, wa kpà zi 'bò oyaa le ké wa kù 'Bale, né wa hœa zu 'Dua i ni gœ, we ké wa fia zi beleé ia. Wa kpa zi tati a obe zâ wa, né wa hâ wa gbangba 'da we ké wa zila zi nu obaa wa ni hâ ombunzung do osangonò de. Né kò lenggenò wa tōa zi ni, wa sa zi tati a li bole ké obaa wa wa bi zi do Ogobu do Ongombe ni iko.

Nde kafi bina, wa tua zi 'bò ngba wa do Omòno do Ongbaka-Ma'bo. Le í fala né, we ké Omòno do Ongbaka-Ma'bo wa sa zi li Ongbaka na "Gba'banga". Mba gœ, obaa le wa tûlù zi wele do bolo gœ, wa zi a owi wa mœ, né wa zœ zi wena tē nu fœnò 'da wa. Kò fala ké bolo kpa wa nde, né sila wa kpâlâ wena. Wa fi ngba wa nù, né wa gômœ ti gele a do za, né

wa gba 'banga a do'do. Wa kala o'banga wino ni, ne wa sō ma nu fele, ne wa gālā ma nu ngambe nu toa 'da wa. Ne nde oyaa ɛ Ngbaka wa zi a wi kala wele do ngbā go.

'Da fala ke Ongbakano wa hɔa zu 'Dua 'Dekele do zu 'Dua Vindu, ne wa kpa Ombanza de di ni, ne wa tō ngba wa do wa go, we ke wa zi te me 'bo a wi wa fɔ ná wa ni. Wa dea nà do ngba wa, ne Ombanzano wa ngbaa te wa de 'do.

Ongbakano wa yòlò zi nu 'Bale, ne wa hó zi vē te zu 'Dua fala ne kpo go. Ombe wa hɔa dati, ne wa de toano 'da wa, ne ombè wa 'bana li wala. Ko ke owano wa 'bana li wala te te ma, wa zila na, onya lo wa dea toa nu 'Dua, ne wa kpa dungu fio, ne wa wele te wa we kpa ngba wa, tako wa de toa do wa. Na me ni, ne nde onu fele kulano wa gònò zi sanga te ngba wa ɔ ne ke le zo ma sɔe ge ni go. Wa dè zi toa do ogele wele mbamba go, wele do wele fa owi nu fele a, ne a de toa do wa. O'bodigia wa de toa do O'bodigia, O'bominenge wa de toa do O'bominenge, ní do ní, onu fele wa kpo kpo ngo gili wa kpo. Wi 'bana fala de ni-sɔe ge wi a O'bozene goto, do O'bokonga kulu Mbari, ne nde ombe nu fele Ongbaka sɔe ge, wa pese mba mba wena.

'Da fala ke Ongbaka wa hɔa zi nu 'Dua vē ia, ne wa dele nea ngo Ombanza. Ne otala Mbanzano ke wa 'bana zi te nu ndo Kweda, do te zu 'Dua Vindu ni, wa ngbaa te wa de 'do, ne Ongbakano wa ba nùì olo wa, gbaa goto te nu Nguya. Nùì ni vē ma hɔa zi le mó Ngbaka, ne wa ɔa zi se'de yolo te sabelɛ 1850 we hɔ te sabelɛ 1900. Okpasa wino ke wa t̄s̄a zi we kulu toa 'da obaa wa ni, wa kua zi wa te leno ni, ne wa sa zi li lino ke wa nɔa zi, do falano vē ke obaa wa dea zi le 'da wa se'de ni. Ne wa t̄s̄a zi 'bo we dungu 'da wa do we dea mo te wa vē, ke wa dea ma na olo oyaa wa kulu 'Bale i zi belee ni.

## 17. Dea mo te Ngbaka ná olo oyaa wa

'Da fala ke Ongbakano wa hɔa te zu 'Dua, ne nde ombunzuno wa te hò zi ko Congo go, ne Ongbakano wa te ì zi 'bo ti ngba wa do ogele wino

go, ne wa 'bana zi fala de mo vē na olo oyaa wa ni. Do fala ne ni, ne nde ko le Ngbaka do ko le Mandza do ko le Gbaya kulu 'Bale i, fo zi nwa ngo gili leno 'da wa bina, fo zi gā wi sanga wa bina. Tati a kpasas wi ko nu fele kpo kpo, a hā a dungu nwa we zo mo te owino 'da a, ne a do ongba a kpasas wino ko le ni, wa be wala dea to hā owino, ne wa gano weno 'da wa. We hɔ sanga te ngba wa do gele le se ne onwa leno wa mba li ngba wa, ne wa zele nu kpasas wi ti wa de. Ko 'da fala bolo bi wa do gele wino nde, ne owi wilino wa mba li ngba wa do onya wa tabi owi na 'da wa ko gele le, ne wa kpe 'dokolo mbe nganda wi bolo kpo. Ko fala ke fo bolo bina, ne owi 'da leno wa dungu ti nu kpasas wi ko nu fele kula 'da wa, ne wa zele we nu a.

We amba bolo na, ngo te le gē, ne okpasas wino wa kpa ngba wa do okpasas wino ko gele le, ne wa wele we sanga te ngba wa gbaa, ne wa gba tako do ngba wa. We gba tako do ngba wa, ne le do le ba boko be kpo, ne wa gba 'baka beno ni na, tako ne ho be sí, ne wa dili do makò, wa ba hā ngba wa, ne wa nyongo. Nyongo tako te ngba wa ni, ma ɔ na zongo te wi na, lo 'dángá se 'bo le mó ngba lo go.

Wa ne de mbé le, ma tabi ti kola nde, ne wa gomo teno, ne wa e wula fala gbogbo ne, ne wa de do toano. Ne otia teno ke ma pende ngo ngbe ni, ma ɔ ne ngbo le 'da wa. Ko fala ke wula fala 'bana sanga teno ni 'bana nde, ne wa mi bangabingi se'de. Ne wa e tati a wala li do nu le kpo, ne wa z̄i te ka z̄a nu ne, ne do t̄ui, ne wa pende gā teno li holo ne. Ne wele ke a a nganda wi bolo ni, a de toa 'da a de ka z̄a nu le ngboo we ɔ ngele nu ne.

We de le te li z̄o, ne wa z̄i ngbo 'do ne takpa do bolo te kokolokoe, ne wa sanga, ne wa tele do z̄o, ne ma no ngbe nɔa. Kokolokoe me a nganda te, ne ma 'bo 'bɔa. Fala ke sɔe ge mo kpa kundu kola kokolokoe



yangga

li zō, nē mō í na, mē a olo tōa 'da oyaa le zi ni. Do sabele 1913, kē wa tē dē mission ko le Ngbaka go ni, nē sango Pollé yula zi Mbaya wē nē Karawa. Nē a la do ko leno 'da O'bominenge do O'bokode do Ofuru do O'bobazolo, nē a kpa leno ni vē do ngbo 'do nē, wē amba zu wa tē bole.



za

Obaa le wa dé zi tōa né kē wa dē ngangga ge go. Wa nē dē tōa, nē wa 'bili dudu te, nē wa zí ma kòrr takpa, nē wa bili zu nē dē tē ngbē, nē wa enze ma nzúrr, nē wa sanga ma, nē wa lingi zō ngo nē, yolo tē zu nē gbaa dē nù. Wula nyanga kē zōe sòkpo nē ni ma nyelē do nù go, nē wa kele ma do afe, tabi wa zā nù dē ko tōa, nē wa zānga do lì, nē wa lo do tala nyanga tōa 'bana ni. Wa tōndo zō ngo nu tōa dē ngo do nyaka tabi do sanza tē. Ko tōa Ngbaka ni ma o a gā, nē ma wia do yangga, nē wa gōno ku'bu bōa tabi talē ko nē.

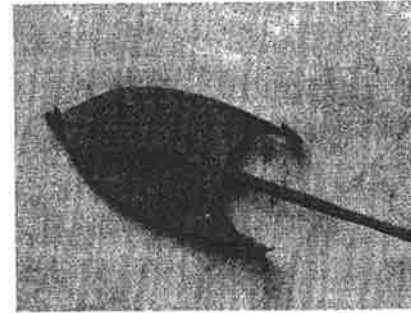
Nē nde 'do kē bolo mbati nēa wē e nē, nē Ongbakano wa ndua dē tōa kē di ni sōe ge wa 'bana tē dē ma ni. Zu nē a bōlo dē ngo, nē ngbolo nyāngā nē be a du, nē wa sanga nyanga nē, nē wa lo ma do nù. Wa sa zi li nē na, tōa Ngbandi, wē kē wa yambala zi ma ko Ongbandino.

Toleno vē ko tōa, wèlé nē a a dēa ma. Fo saso do mō linzanza zi bina, wuko wèlé tōa a hā a 'bo kpanano 'da a, nē a mi daka tabi bula 'do tōa, wē so do lì tako wa nō. Wi wili a fana sanggi do yelē do yelē, nē a sē kungba do butu. Fo zi magasini wē hē do dugbu do kpenemo bina, omo bolono vē, wa dēa ma ko le Ngbaka. Wa zā gbālā sē, nē wa gi ma ko gbakpana, nē owi dulano wa dolo do bolo do kpenemo do dugbu, do wala do kōya dōgbali sele do gbali kpili.

Mbili wa hā zi 'dòkolo wukono 'da wa ni, wa dolo zi ma do sē mō boló. Wi zā zi sē bole ni a zagbālā kē a nē ba wuko.

A zā, nē a nē nē 'da wi dē dula, sē nē wa dolo ma hā a dē. Mbili ni ma o nē gbali sele ni, nē wa enze do lā nē gbālā nē 'bu, nē wa sa zi li nē

na, mbili Ngombē, do nzaka'da, kē wa sa li nē na, mbili Ngbaka. Ma kē sōe ge, bulu be a gā, nē wa 'bana fala sa li a na "be zā gbālā", genē ko sōe ge wa zā 'bo gbālā go, nē nde li ni ma yolo tē ki ni. Wi do kálí, wi a naa zagbālā do be zongano; wa do kálí gbangbana do sangmala do gele



Mbili Ngbaka

nga zā tē, wē duzu kē, wa do a kálí bō tē iko, nē nde sē bole yéké sē go. Dati ba wuko, nē be zagbālā dē 'bo to hā kēfe a gbaa, sē nē wa da kō wa tē wuke hā a dē.

Ko leno wena, dati ba ngba wa, nē wa nē gaza wuko do gaza wili sē. Obulu beno wa o ko butu, tabi kē 'da gaza kola, tē yengge zamo, zēkē kusi tabi sabele kpo. Wa yambala ndo bili, do da sele, do bi bolo. Wa hā fā ina hā wa, nē wa zē wa do zufa na, sila wa kpālā.

Obaa gaza wa be gulu le do hā zā dēa tonō vē hā wa, wē kē nē gaza ma o zi né kelasi ni, wē yambala mō. Omēno kē obe gaza wa yo do yola gaza ni mē a ngele do sele do kōya. Do li wese sōe ge, wa sē omēno ni do tē, o nē mō dēa sa iko ni, nē nde 'da oyaa le zē dati ni, mē zi a sele mō bolo do nga ngele ngboo ni. Dati ho nza 'da gazano, ma wia zi na, wa le zamo, nē wa gbē folo tabi yelē, sē nē dē.

Kē 'da boko beno do be zongano, onaa wa, do okula wa, wa zo zi mō tē beno 'da wa na, do wa yénggē do wili mba mba go, nē wa dōnggo tē wa 'da fala ba wili, nē nde be 'da wa 'bana do be zonga ni. Mō zo, dēa mō tē oyaa le zi ni, ma dia nēa ngo kē 'da nu kpala gele wino. Wuko ndumba zi bina, wa yó zi yola gomo go'do go. Ba wili do ba wuko ba zi tē wa wena. Hā fala kē wa ba ngba wa ia, nē nde sanga wa 'dángá zi dō go. Fala kē sōe ge, Ongbaka wa 'bana fala ko be wena, ma wē duzu dē dungu 'da obaa wa do onaa wa zi ni.

Oyaa le wa hé'dé zi tulu wena go. Owi wilino wa mi tulu le 'do tōa, ma gā, nē wa élē afe nē, nē wa zē do mbela na ma mboko, nē wa hé'de. Tulu nē gā go; hā fala kē wa kō wē hé'de ma do ndōngbo wē yo do yola

tabi we ne bolo nde, ne wa de ma a gā, ne wa sa li ne na, gbam̄sanggele. Owukon̄ wa he'de tolo nwa de te wa iko. Olo ne, ne wa yambala zi de mo fande, ne wa he'de ma, wa sa li ne na 'm̄samba'.

Do fala gba li yola, se ne wa í ti 'dafa te wa de. Obe zagbālān̄o wa enze mo zā 'baka wa, do nu kō wa; wa sō gbālā gbanya nu fele, ne wa kpo ma nu gele nyanga wa. Owukon̄ wa kasa fele fēa mo bolo gele wa, do nu kō wa, do nu gele nyanga wa, ne ma yaka, ko wa ma ngo la ne, tabi wa yo do yola, ne ma wele né ngbengbe ni.

Ongbakon̄ wa kō zi ndi go. Wa 'dafa zi ko le 'da wa do ka zā t̄an̄o 'da wa sa de wena, ne wa fo ndi v̄e te zu li do te ko 'de ke wa no ni do'do. Wa folo te wa wena, nde fala folo te wi 'da wi wilin̄o do tē ε, ne ke 'da wukon̄ do tē ε.

'Da fala ke oyaa le wa 'bana zi kulu 'Bale í ni, wa mi zi wena a fo. Ko wa nea we ho ngo n̄u Ubangi, ne wa kpa dia n̄u, ne wa ma ngo mi k̄oni. Ko sabel̄e kpo, ne wa mi k̄oni fala b̄oa, ne nde b̄oa mi k̄oni, wa 'bana fala sa li ne na 'fo fo' tia do s̄e ge. Oyaa le wa ì zi ti 'bete go, we ke ma ko le olo yaa wa zi bina. Wa mí zi 'bo nzo go, wa í zi tati a ti gba nzo iko. Ne nde, wa mi zi gele kpalen̄o kpi do kpi wena, o ne golo'bu, konzo, do dazu.

Sabel̄en̄o v̄e ke oyaa le wa o zi zu 'Dua gbaa we ho nu li Nguya ni, fo zi ngbongbo bolo bina. Ngo te len̄o 'da wa gēa, we duzu ke ogele wi wa yu kili ngbaka. Gene ko na me ni, ne nde owi sene wa nyèlè zi do wa go. Ongombe ke oyaa wa bi zi do wa, do Ombanza ke wa ba n̄u kō wa do'do ni, wa d̄ea len̄o 'da wa de ka zā wa, ne nde wa zi v̄e a wi nà go. Ne mbe 'da fala kpo Ongbandin̄o wa t̄ea te me 'bo we tulu wa. Ma ke li oyaa le s̄oa zi te wa. Ngele ko t̄ea boe, do za 'do ne tale do sele b̄oa. Wa né gene du wala go, ko wa kō we ne fo, ne wa ne do sele de kō wa. Oben̄o wa ne gala yola, ne wa aka baa wa se, ne wa si do kpo soe ni, we ke do t̄ui, ne wa kpe nu ngbo le.



## 18. Dungu 'da owi Ubangi zi ni

Le zila we kulu t̄ea 'da Ongbandi, do ke 'da Ombanza do ke 'da Ongbaka. Wa yula zi ko gele le, ne wa ndaka ongba wa, ne wa ba n̄u olo wa. Ni ne wa h̄oa wèlè n̄u ngo len̄o ke wa ba zi do gele kō wa ni. Ongombe ke wa la zi n̄u 'da wa h̄a Ongbandi do Ombanza, wa kulu de gots̄, ne wa ndaka te me 'bo Omongo de dati, ne wa dungu olo wa. Obudza te me 'bo, wa ba n̄u olo Obongando, ne wa de le 'da wa te Bumba.

Na me ni, ne nu kpala wi kpo kpo wa dungu do tē ε de ngo n̄u 'da wa. H̄a fala ke wa de tabi nà do gele nu kpala wele, nde wa mbá le do wa kpo go.

Wa dúngú ti nu nwa kpo go, ne ngbala sanga len̄o 'da wa boe fai. Owino ke wa a nganda, ne wa a dele ni, wa pesa le 'da wa de 'do a gā, ne ngo te le 'da wa gēa, we ke ogele ngba wa wa yu kili wa. Owino ke nu kpala wa gā go ni, sila wa gé ngboo go, we ke kili bolo, do kili le ngbá ti nu gele wi ba wa ba fai.

Ma te la sabel̄e 100 go, ngo n̄u Congo v̄e o zi na me ni. Fo zi gā le ko Congo bina, nu kpala wi kpo kpo dungu zi ngo n̄u 'da ε do tē ε.

O do ke na, gā nu kpala win̄o na ke 'da Banda do ke 'da Gbaya do Mandza do Ongbaka, wa mba zi ngo gili wa kpo, ne wa zele zi nu ngba wa, ne wa wia zi we 'dafa le 'da wa nganda, ne ogele wi wa de zi kili we tulu wa. Ne nde wa dè ni go, wa gon̄o zi sanga nu fele wa kpi do kpi, ne wa s̄onzó zi do gele nu fele nya wa go. Gulu ke Oarabu wa bi zi Obanda 'da kàl̄a go ge a ni. Ne gulu ke 'bo ombunzun̄o wa t̄ea, ne wa gba t̄oko do obe nwan̄o kpo kpo, ne wa ngeme len̄o 'da ot̄u win̄o ti nu wa d̄o ge a ni.

H̄a zā mba onu fele wa ti nu nwa kpo, do h̄a zā de nà do onu kpala gele win̄o, we mba le 'da wa de ngo n̄u kpo, ma lè zi zā oyaa le go. Gā len̄o o ne ke le kpa ma s̄e ge ngo n̄u Afrika ma zi do 'da fala ne ni bina. Gba wala we ne gene ndū ko gele len̄o bina. Owino ngo n̄u Ubangi wa ì zi ti Obakon̄go go, wa zèlè we wa fala kpo go. Ongbakon̄o wa kulu t̄ea

ia, ne ta zu beno 'da wa ila ngo nya wa kulu 'Bale i do'do, wa Ì 'bo na, Omandza do Ogbaya í mo ni, le do wa nu kpala le kpo ni go.

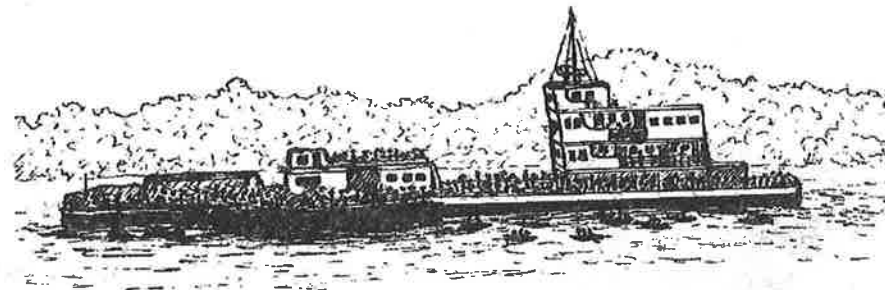
Do 'da falano ni, ombunzuno te Putu i, gene ko wa yengga zi ngo leno nu ge vè ni, wa Ì zi ti leno 'da le te gbogbo nu Afrika ge go. Wa Ì zi ti fala bi fua lino ma fo do ma ni go, ne wa Ì 'bo ti nu kpala wino ke wa de le 'da wa se'de ni go. Gã masuano ngbele zi ka zã nu Afrika kpaa, ne nde fo zi wala we le de gbogbo le i bina.

Ombe mbunzu wa yula nu li ne wa ho ko le Bakongo, nde wa nè 'bo de dati go. Ma nea we ho te sabele 1870 mbe mbunzu Allemand kpo, li a Schweinfurth a kã zi Oarabu, owi he gole gogo folono. Wa ba zi do wala Egypte do Sudani, ne wa ho te ngo nu Uele, ne wa kpolo 'bo tẽ wa. Kuti mbunzu ke a hõa te zu li Congo, ke li ne a Lualaba ni, wi a a Stanley. Kuti tea 'da a zi ni, ma zi we fa missionnaire protestant kpo, li a Livingstone, we ke wa lingga zi na, a yõa. Fala boã ke, ne ongba a mbunzuno wa tombo Stanley we ba 'da li Congo yolo te li Lualaba gbaa de goto. Ma hõa zi ko sabele 1875, ne a kulu ngo te Zanzibar do owi gbaka a dele wena, ne wa yengge gbaa, ne wa ho te Lualaba, ke me a zu li Congo ni. Wa nea we ho di ni, ne wa kũ ko ga, ne wa ba 'da li si goto, ne wa yengge ni gbaa 'do sabele boã vè, ne do sabele 1877, ne wa hõa te Mboma. Ne Stanley a tõa we omeno vè ke a zõa li wala ni, do gba dele nu kpala wino ke a kpa wa te nu li Congo ni. Ne nde do 'da fala nè' ni, fo zi leno Bumba, Lisala do Makanza bina, wa la falano ni vè do ngo do ga, ne wa zo ka zã nu li iko, nde wa Ì zi ti nu kpala owino ngo nu Ubangi ni go.

## 19. Ombunzuno wa ho te Ubangi

Fala tale ke Stanley nea we le te gbogbo le Congo, ne a ho te Matadi, ne nde fala yolo Matadi we ho te Kinshasa, ma tati a kala do ta iko, ne fo zi saka wala na wele la do ma ni bina. Ma ke wa ma zi ngo gba li wala do ko ta, we 'dafa do li wala. Gulu ke wa sa zi li a na "Bula Matari", gulu ne na "wi gba ta" ge a ni, we ke we hũi zi wala ni, ma sa zi mo hã dea to gba ta.

A sa zi li gba li ke a ba 'da ne ni na, Congo, we ke ma fo, ne ma la ko le Bakongo nde? Ne nde owelè le goto wa sa li gã li ni na Nzale do Nza'di. Oportugais, owi be gole, wa zèlè zi li ne do bolo ne go, ne wa gifi ma na Zaire.



Ombunzuno do owi kala toleno wa la ngo kala do'do, ko wa nea we ho te gã li Stanley pool ke wa dea le Kinshasa nu ne, te fala ke le sa de ngangga na, Ngaliema. Ne wa 'dafa be masuano ne wa ba wala 'da li si ngo, ne wa ma ngo de na do owi ko leno wa kpa wa te nu li ni, ne wa gba 'bo toko do osekeke nwanõ.

Do ko sabele 1885, ne Leopold II, nwa ngo Belgique a goa ko ongba a nwanõ te Putu i na, wa e a, ko a 'dafa gã le gbogbo nu Afrika. A ia li le ni na : "Etat indépendant du Congo". Ne a tombo Stanley do owi gbaka a na, wa de na do owelè leno, hã wa kõ, ne wa de poste 'da Leta ngo nu 'da wa. Okuti poste 'da Leta vè ma te nu gã fua lino, we ke fo zi gele wala bina. Leno ni a, Boma, Matadi, Kinshasa, Mbandaka, Makanza do Kisangani.

Do ko sabele 1884, wa yula te Mbandaka, ne wa zifí do 'da gã fua li de goto, ne wa kpa nu mba gã li kpo, ke owino ka zã nu li ni, wa sa li li ni na Ubangi, ne nde owino do si ngo wa sa li ne na 'Bale. Ne ombunzuno do owi gbaka wa, wa kũ gba li ni de ngo gbaa, ne wa ho te fala wa dea do le Bangui ni. Ne wa la fala ni do 'do wa, ne wa ne fai, ne wa ho te ta ke ma pende ngo li kõ kõ ni gbaa de kulu ne i, ne wa kpolo te wa. Wa nea fala boã ke, ne wa kũ li gbaa, ne wa ho te Yakoma. Nde Ongbandi Yakoma wa kũ ko gano 'da wa, do sele do ngele de kõ wa, ne wa ndaka

wa, ne wa si 'do. Ma hɔa tɛ sabelɛ 1888, ne wa nea fala talɛ kɛ, ne wa gba tɔkɔ do nwanɔ, ne wa bi 'bɔ mbɛ bolo do wa go. Ne 'da fala kɛ wa yula Yakoma we kpɔlɔ tɛ wa do sabelɛ 1889, kɔ wa nea we hɔ tɛ Mobay, ne wa la mbunzu kpo do sodanɔ dɛ di ni. Do fala ne ni, ne nde owino tɛ ngo nga nu nyɛlɛ do li ni, wa zila zi we tɛa 'da mbunzu zila iko.

## 20. Bolo Mbatɪ



ndongga

hɔa 'da okuti Letanɔ ngo nù Ubangi ni, ma zi a hɔa bolo go. Wa fa zi fala dɛ nà do wèlɛ lenɔ, ne wa gba tɔkɔ do onwanɔ 'da wa, ne wa hɛ gogo folɔ kɔ wa. Ne nde do olo ne ni, ne nwa Leopold a tombo hã owi ti nu a na, wa hɛlɛ owi kɔ lenɔ na, wa gba ndimbo, hã ɛ kpa mbili we 'dafa dɛa to 'da Leta. Ne mbunzu tɛ Mobay a sa mɔ hã onwanɔ, ne a kala sodanɔ do ngumbe hã wa na, ne hɛlɛ owi lenɔ tɛ gba ndimbo. Ne owino wa ma zi ngo le zamɛnɔ we gba ndimbo, ne wa hã ma hã Leta né olo li ntako sɛe ge ni. Ne nde Ì na, to gba ndimbo

hã Leta ma ba zi tɛ winɔ wena, ne yolo do di ni, dɛa nà sanga owi lenɔ do Leta zi 'bɔ ngboo bina.

Ongbandinɔ wa gba ndimbo gbaa, ne te ndimbo dèlè 'bɔ ti kolanɔ 'da wa go. Ne wa ba zã zu ne we fa te ndimboe ti kolanɔ tɛ zu 'Dua 'Dekere. Ne wa ngɛmɛ li ngba wa dɛlɛ wena, wa ba li wala si zu 'Dua, ne wa do ngumbe dɛ kɔ wa. Wa nea we hɔ ngo nù 'da Ongbaka, ne kpa we hɔa sanga tɛ ngba wa do wa, ne wa ma ngo bi bolo do wa. Ne nde Ongbakanɔ wa zi do seɛ do ngele dɛ kɔ wa iko, kɔ wa nea we zeɛle giti ngumbenɔ, ne wa zɔ owino tɛ te ma tɛ kɛ gbālã ngumbe ba wa ni, ne kili ba wa, ne wa yu dɛ zamɔ.

Olo bole ni, ne okpasa wi Ngbaka wa bɛa we gba tɔkɔ do owino 'da Leta. Ne mbunzu Leta tɛ Mobay ia zi mbè ngbandi kpo, li a Baya do

nwa, we yengge ngo lenɔ, we solɔ dɛa to gba ndimbo. Ne Baya saka zi Kangayani na, a ɔ wi ti nu a, ne a tombo a tɛ Bosobolo we bi owino di ni. We ne hɔa zala mbunzu Leta, ne a aka Baya we gulu bole a bi ni, ne Baya kafa do'do, a nɔ sambe we vɛ 'do kolɔ tɛ a. Ne olo ne nea we la tũ ngbɛ'dɛ'dɛ, ne Baya fe. Ongbandinɔ wa nea we zɔ ni, ne zã wa nɔlɔ, ne wa ma ngo tulu Ongbakanɔ, ne wa gbɛ wa wena. Owino kɛ wa mba zi do Leta, wa sa zi li wa na "Mbatɪ". Ma hã bolo kɛ ma hɔa sanga owi 'da Leta do owi bɛ nu a, wa sa zi li ma na "Bolo Mbatɪ" ni.

Bolo Mbatɪ ni, me a bolo kɛ wa bí zi tũ kpo kpo go. Ne nde ombatinɔ wa zi tɛ hɛlɛ owino 'do ngbɛ do 'do ngbɛ, we gba ndimbo. Ne mbè, ne osodanɔ 'da wa, wa gbanga owi lenɔ, ne wa zɪ le 'da wa takpa, ne wa a owele le vɛ nù, ne wa saka owi wilino, ne wa kã wa tɛ gba ndimboe. Ne nde 'da fala wena, ombati wa bi bolo do owèlɛ lenɔ, ne wa kala mɔ kɔ toanɔ 'da wa do mbana iko. Ne kili ba owino wena, kɔ wa ne we zeɛle giti ngumbe, ne wa fi tɛ wa zamɔ. Ne mbè, ne wa kpóló 'bɔ tɛ wa go, ne wa la le 'da wa, ne wa yu ndũ nyɛlɛ do bole ni.

Yolo tɛ kɔ sabelɛ 1895, ne Ongbakanɔ tɛ zu 'Dua wena, wa ndua nyanga kulu toa we si gotɔ. Wa kùlù zi vɛ wala kpo go, ombè wa dɛ mbè le kolɔ do li, tabi ti kola, hã bolo hɔ, ne wa usu tɛ wa. Ne nde sabelɛ do sabelɛ, bolo zi tɛ bi owi kɔ lenɔ fai, ne owino wena wa kulu dɛ gele falanɔ. Tati a owino kɛ sila wa kpālã wena, do owi 'do ndɔ do ti kola li, wa amba bolo gbaa, ne wa 'bana tɛ zu 'Duano tia do sɛe ge. Ne nde owanɔ wa kulu toa ni, ombè wa la dɛ gotɔ gbaa, ne wa dɛ lenɔ 'da wa, yolo Gemena gbaa we hɔ tɛ nu Mbari, do tɛ nu 'Dua gotɔ. Ne ombè wa la si dɛ nu li Libala, ne wa kũ li ni, ne wa hɔ ngo nù 'da Ombanzanɔ di ni, ne Ombanzanɔ wa ngboa tɛ wa dɛ 'do, ne Ongbakanɔ wa dɛ le dɛ olo wa ni gbaa dɛ gotɔ i. Ne nde Ì na, wa vɛ wa yula zi ngo i, ne wa hɔa gotɔ nga do fala bolo Mbatɪ zi ni.

Sabelɛ dɛlɛ olo kulu toa ni wena, ne nde okpasa winɔ do onwa ngo lenɔ, wa 'bana fala tɔlɔ olo toanɔ, kɛ zi wa 'bana do be, ne obaa wa wa dɛa do le ni, ne nde 'da kàlà go, ne wa la 'bɔ ma, we fa mbè fala nyɛlɛ do bole ni. We dɛ sɔ ma vɛ dɛ kɔ mbeti ge, ne ma dulu sɔ wena. Ne nde mbe kapita 'Bosuma kpo, li a Gbawula, kɛ le 'da a zu kala sanga 'Duano

boa ni, a zoa zi fala olo leno te nu Nguya do te nu 'Dua si ngo, ne a tolo zi fala kulu toa ha le ve.

Do fala kulu toa ni, Ongbakano wa kpa zi ngamo li wala wena. 'Da fala ke wa hca zi nu li Mbari, ne wa kpa ngba wa do Ombanzano do otala Ngombeno ke wa 'bana zi te de toano 'da wa de di ni, ne wa ha zi ngamo ha wa wena. Mbe 'da fala kpo 'bo, ne mbe nu fele Ngbaka kpo wa to 'bo ngba wa do kpo ngba wa Ngbaka, ne wa ndaka wa, ne wa ba le do nu k5 wa do'do.

Bolo Mbatu ma yeke zi Ongbakano na me ni olo sabelé 'bu, ne ko sabelé 'bui ni, ombé nu fele Ngbakano wa dea mbé le fala nale, mbe fala gazele.

Ma nea ni gbaa, ne 'Bado do 'Bokonga ve, mba do mbé gele nu fele wino wena, wa ngeme li ngba wa, ne wa ku 'Dua de kulu ne i. Ne wa ho nu li Pongo, ne wa ma ngo de le do Ombanzano. Ne owino 'da Leta wa hca 'bo di ni we bi wa. 'Bado do owino 'da a wa nea we zo ni, ne wa kpolo 'bo te wa, ne wa de gba le, yolo nu li Tamba we ho te nu li Mbari. Ne nde ko le Ngbaka ve de 'bo go, wo ba owele, ne obeno wa fe zi wena. 'Bado zoa ngameno ke owino 'da a wa zo ni, ne a de na do Leta, ne wa kpa wa dungu fio.

## 21. Lengge kulu toa 'da fala bolo Mbatu

Owi'gbangba 'da nu lengge kulu toa 'da wa wa a dele; li ombé ne ma ke : 'Bombalingana olo 'Bale, 'Bobalama olo Mbalangu, 'Bominege olo Kada, 'Bokonga olo Fati, 'Bokarawa olo Gbazolo (te Bwamanda), 'Bobindu olo Mayele, 'Bosumaka olo Ngamo, 'Bowakala olo Sendumbe, 'Bombisa olo Ibambe, 'Bowara olo Mbonza, 'Bozoko olo Dambui, 'Bonwaziki olo Zambite, 'Bowanga olo Gbalimbali, 'Boduli olo Gbalase, 'Bosuma olo Mbawula, 'Bombula olo Ngbongbo, 'Bodeme olo Ibango (nu Libia), 'Bobito olo Gangala do Mbio.

Ombe ko leno, nwa do te a ngboo a a t5, ne ombé wa sa mo ha kpa-sa wi ko le na, a a t5. Wa sa li fala leno dele wena, we ke wa sa 'bo li

leno wa dea zi dati ke bolo Mbatu ho ni, ne wa sa 'bo li leno ke wa dea zi ma do fala bole ni, do keno wa dea ma olo ke ngo te le gea ia ni. We de ma ve ko mbeti ge, ma we go. Ha le zélé tati a lengge olo nu Mbawula, ke zi do zagbala te a a zoa kulu toa 'da fala bolo Mbatu do li a.

*O'bokonga* : wa zi a te nu li Ngoko, me a zu 'Dua 'Dekere. 'Do ne, wa la de te Danga-Songo, 'do ki ni 'bo, ne wa ho te Kuburu. Ne bolo ngumbe bi wa di ni, ne wa yu si goto gbaa kulu 'Dua i. 'Do ne, ne wa kpolo 'bo te wa, ombé te nu Mbari, ne ombé te ka za mission Bwamanda.

*O'botuzu* : wa zi a te Bi 'Dua, 'do ne, ne wa ho te Dinga, 'do ne, ne wa de toa nu 'Dua ngo. Ombati wa bi wa di ni do ngumbe, ne wa yu si goto de kulu 'Dua i, ne wa de toa sanga Ombanza. Ombé wa 'bana di ni, ne ombé wa kpolo te wa, ne wa de toa ka za mission Bwamanda.

*Bungba* : wa zi a te Gbanggolo ke ma a te nu 'Dua 'Dekere, 'do ne, ne wa ho te Golo, wa zi do O'bobindu de di ni, 'do ne, ne wa te Ngbuli ke ma 'bo a 'Dekere. Owi ngumbe wa bi wa di ni, ne wa yu si goto, nde wa ku 'Dua go, ne wa si gbaa te Ekuta. 'Do ne, ne wa kpolo te wa de li wala Mbari, ne ombé wa 'bana te Bozene.

*O'bodigia (O'bobito do O'bogbakele do wano olo Kemba do Zambite)* : wa zi a te Kay, sanga 'Duano boa. 'Do ne, ne wa la de te 'Danga li dugbu. Ne nde Ombati wa bi wa di ni, ne wa yu, ne wa pese nda nda.

*O'bogbanzu do O'bodumbili* : wa zi a te nu li Labo, 'do ne, ne wa la de te Gbakongonda, 'do ki ni 'bo, ne wa la te Duluba, 'do ne, te ngo fele nu. Bolo ngumbe gbanga wa di ni, ne wa yu.

*O'bonwagbala do O'bombase* : Bolo Mbatu bi wa te Makua. Do 'da fala ne ni, ne nde kapita ngo Ombatino zi a Mawa, ne mbunzu Leta zi a Monokoindu.

*O'bozene* : wa zi te Dala, 'do ne wa la de te Dalakpata, ne 'do ki ni, ne wa la de te Mangulu. Ne bolo ngumbe bi wa di ni, ne wa yu si goto. O'bogbena do O'bokada wa zi do O'bozene, nde te fala kulu toa si goto,

O'bogbena wa 'bana sanga wala, tati a O'bokada olo Danzia wa a wa 'bana do O'bozene.

*O'bomandea* : wa zi te nu Nguya. 'Do ne wa hɔa te Molobo. Ne bolo ngumbe gbanga wa di ni, ne wa pese, ne ombe wa la gbaa te nu 'Dua goto, te fala ke Boto do ma ni. Se a hã wa í ti kpolo te wa de.

*O'bokarawa* : wa dea zi leno te Mbili, 'do ne wa hɔa te Naye, ne 'do ne wa la de te Ngokale. Bolo Mbati ndaka 'bo wa di ni, ne ombe 'Bokarawa wa 'bana ti nu Bundu, ne wa dea nã do Ombatino, ne wa 'bana olo wa. Ne ombe wa yu si te nu li Libala.

*O'bowara do O'boyabu* : wa zi te Yimba, kolo do le 'Bosuma soe ge. 'Do ne, ne wa kulu de te Ngo-Banga. 'Do ne, ne wa la de te Marembe, 'do ne 'bo, ne wa hɔ te Ngbongbo, ne nde owi ngumbeno wa gbanga wa di ni, ne wa yu gbaa si kulu 'Dua te 'da Ombanzano. Ngo te le gẽa, ne O'bowara wa kpolo te wa de kulu 'Dua i nga, ne nde O'boyabu wa 'bana ngo matalimbo sanga Ongbundu te nu mba wala ke ma ba de Zongo ni.

*O'bomangga* : wa zi a te Ongo. 'Do ne, ne wa de le 'da wa nu li Solamo, 'do ki ni, ne wa la de te Mosekpe. Bolo bi wa di ni, ne soe ge wa te ngo matalimbo kolo do 'Bomuto li wala Libenge.

*Olo nu Mbawula ma a ni.*

Ke 'da O'bosuma ngboo ni, a sa zi li falano vẽ ke ta zu a gba ngo ma : Obaa wa wa dea zi le 'da wa nu li Kemo kulu 'Bale i. Nde le ke ta zu a gba ngo ma dati me a Kabando ke ma 'do Bosobolo i. 'Do ne, ne wa kulu de te Ngo-Ngbala, 'do ne te Gbazu-Gbugu, 'do ne Botomi, 'do ne Wagala, 'do ne Ngombari, 'do ne Nomonenge, 'do ne Dolo, 'do ne Sepipa, 'do ne nu Nguya, 'do ne nu Nguvi, 'do ne nu Likenze, 'do ne Tandolo, 'do ne Fia, ne bolo bi zi wa di ni, ne wa yu de te Dea. Ne nde Ombatino wa bi 'bo wa de te Dea, ne wa yu de kulu 'Dua te Bœ, kulu Libia. Mbunzu Leta, ke li a Makasi ni, a tumba na, wa kulu toa te ka zã Bosobolo. Ko 'da fala ke a ndua zi ngeme li Ongbakano vẽ, ne Makasi be fala de le hã wa te sanga 'Duano bo, ke wa 'bana de te ne tia do soe ge.

## 22. Ongbakano wa lia ti mbula 'da ombunzuno

Olo kuti bolo ke Ongbandi Mobay wa bi zi do Ngbakano ni, ne ombe O'bokarawa si 'biti gba wese wa dea nã do Leta, ne wa gba ndimboe. Wa zi a ti mbula 'da 'Bundu, ne nde ombe sanga wa wa bẽa we ze le nu 'Bundu, ne wa yu de nu li Libala.

Do fala ne ni, ne nde Kangayani, ke wa tumba zi a we hẽle Ongbakano na, wa gba ndimboe ni, a dea le 'da a te ka zã Bosobolo. Ne a yolo te le 'da a, ne a yengge do sodano ko le Ngbaka, ne ombe owi leno wa lia ti mbula 'da a, wi a O'bokode do O'bobanga do O'bonwakala do ngba'di O'bogbase do ombẽ ne 'bo. Ne nde gba de le leno wena, 'da fala ke wa zila na, owi ngumbeno wa hɔa ni, ne wa la le 'da wa, ne wa yu si goto. Ombe 'Bogbase wa la onya wa ti mbula 'da Kangayani i, ne wa yu si kulu 'Dua Vindu. Dambui do ngba'di 'Bobanga do 'Bozoko wa kũ Molenge ne wa hɔ Mosekpe ke me a zu li Pongo ni. Gba de le Ongbaka wa 'bana de di ni.

Zi do fala ne ni, ne nde leno ka zã nu gã fua lino wa dea nã do mbunzu ia. Ne ko le 'da Ngbeto, nwa ngo Monzombo kulu 'Bale goto, wa dea gã mbulu, ne wa te we oso gogo folo, ne wa si olo ne do tulu do ngumbe. Ne nde gogo folono ni ma yula ko leno 'da Ofuru te nu 'Dua. We ke Ofuru wa kpia zi de 'dokolo Ombanza, ne wa hɔa nu 'Dua goto dati hã ongba wa Ngbaka. Mbe be Fulu a zi a ngã ko le Monzombo, ne a mbisa owino 'da mbunzu na, gogo folo ke wa oso ma ni, ma yula ko le 'da obaa e. Ko wa nea we ze le ni, ne ombunzuno wa nea do masua nu 'Dua i, ne wa tombo hã nwa ngo Furu, ke li a Mbialo ni na, a te 'da lo nga se. Ne Mbialo nea do be yaa a, li a Mongalo, do mbe 'bo nya a kpo, li a Gaala. Ne ombunzuno wa fa we ba 'bia do a, tako wa kpa gogo folo ko le 'da a te Mozuku, ne wa aka a na, fala ke a kã, ne a be wala ko le 'da a hã lo. Mbialo kã, ne wa ia a ni, wa do be ya a Mongalo. Ne Gaala a kã Ombunzuno, ne wa kũ 'Dua do ngo, ne nde mo kpo de wa li wala go. Wa zã ni, ne wa si, ne wa da kã wa te Mbialo, ne wa kpo mbulu na, Mbialo do owino 'da a wa de toa hã mbunzu do sodano te Ekuta, se ne wa te se we he ndimbo do gogo folo ko le 'da wa de.



Ne do tū ke wa wia ni, Mbialo hɔa te Ekuta do kpasa wino ko le 'da a, ne nde wa do ngele do sele kō wa. Ne osodano wa kala sele do ngele kō wa do' do, ne wa e dugbu kō wa we 'dafa fala tɔa. 'Do ne, ne Ofuru wa tea do obe zagbālāno v̄e, ne wa gomo teno, ne wa fa fele, ne wa a tɔa ngo, ne nde fo zō bina, ne wa si, nde wa kpòlò 'bo te wa go. Ne osodano wa nea we bi wa ko le Mozuku i, ne wa gbɛ Ofuru wena, ne wa kala ombee ne, ne wa e wa nù do folo. Mbialo nea we kpa mbunzi ne a he kōa de li a we owino 'da a ke wa gbɛa wa ni. Ne mbunzi ba nu a na, wa te bi 'bo bolo go, nde Ofuru wa te do nyongomo hā sodano. Bō do ka'danga dunu ga tale, ne wa da kō wa te owi folo tale, ni gbaa ne owino wa si v̄e de ko le 'da wa. Wa tɔa w̄e de tala tɔa do' do, ne wa ma ngo he ndimboe. Wa si olo ne de wena do tulu do ngumbe, we okolo owino. Ne Mbialo nea, ne a h̄l̄l̄e ongba a nwanɔ ko gele leno na wa gba ndimbo. Owi de zi le te nu 'Dua de goto, wi a Mbongo do Isango do Gbakpa do 'Bongbendere do Ambuna. Wa dea le Ekuta hā Leta do sabele 1901. Do fala ne ni 'Bado do 'Bokonga v̄e do ogele wino wena, wa hɔa 'bo kulu 'Dua, ne wa dea leno 'da wa kolo do Pongo.

Mbialo ba ngumbe hā 'Bado na, a h̄l̄l̄e owino 'da a we gba ndimboe, ne 'Bado b̄e, we ke a kō we de nà do Mbatì go. Ko a nea we zo na, Mbatì kolo do wa d̄o, ne a kulu ngo do wino 'da a, ne wa kpolo 'bo t̄e wa de kulu 'Dua de i nga, ne wa de tɔa te nu Tamba, gbaa te nu Mbari. Gba dele Ongbaka wa ngeme li ngba wa de di ni, ne wa de le do O'bokonga. Gbamanda ke a 'Bosepanga, nde a yale 'Bokonga, a zi do wa te nu Pongo do te Longonzia i, ke ma fo, ne ma a ngo Pongo. A hea ngumbe do gogo folo, ne nde a b̄e we gba ndimboe, ne a yu de 'da O'bozene i. Ne Langaze ke a zi te 'Boyambelema, a nea do t̄e a do f̄a ndimbo hā Mbialo. Ne wa ia tulu do otele kō a wena, we okolo do owino we gba ndimboe, ne wa e a do nwa ngo 'Bozene.

Gbamanda do owino 'da a wa b̄e we de to hā Leta. Wa kpa ngba wa do 'Bombisa ne wa de tɔa do wa zu li Ndongo. 'Bokarawa 'da Gbazolo wa yula ngo i, ne wa kpa Gbamanda de di ni, ne wa 'bana do a, we ke a ndaka Mbatino do ngumbe 'da a. 'Do ne, ne wa de tɔa te Kuzu, ne owi ngumbe 'da mbunzu Ngɔanga wa te we bi wa. Ne wa yu, ne wa k̄u li Indoy, ne wa de tɔa te Yase de te zu li Ibozo. Tala le ke Gbamanda

dea te kulu Ibozo, a sa zi li ne na Longonzia, na olo li ke a kpa zi ngumbe ne a bi zi do Mbatino kulu 'Dua i ni.

Do fala ke 'Bado dea le 'da a te nu Tamba do nu Mbari do sabele 1903 ni, ne owino 'da Leta wa k̄u li Mongala, ne wa dea poste te Bokula kolo do Businga do sabele 1904. Wa dea 'bo poste te Libanza sanga Ombanzano do goto. Ne wa yolo Bokula, ne wa de 'bo poste te Karawa do sabele 1906, ne nde O'bokarawa di ni wa yu, ne wa fi te wa zamɔ. Ma ke wa h̄l̄l̄e O'bomele we de leno 'da wa kolo do poste 'da Leta.

Ne Gowe ke a zi a nwa ngo O'boyele ni a dea nà do Leta te Libanza, ne a ma ngo gba ndimbo do owino 'da a. 'Do ne, ne Mombele ke a 'Bokenge ni, a hɔa ta 'bo nwa ngo owino 'da a, ne a h̄l̄l̄e wa do nga ne, ne a e O'bomandea ti nu Leta. Do fala ne ni, ne nde Ombatino ngo i wa lia 'bo ngo nù 'da Ngbakano, ne wa tulu wa gbaa te nu Nguya do te nu Mbari.

Do fala ne, ne nde le ke ma te l̄e ti nu mbunzuno go ni, me zi tati a le 'da 'Bado. Ma ke Mbialo nea, ne a k̄u 'Dua, ne wa kpa ngba wa do 'Bado, ne a mboko sila a na, a la fala bi bolo, ko a de nà do Leta. Ne mbunzu Temingi (ke li a ngboo a Bocconi ni) a tombo Gaala, nya Mbialo do Mongalo te 'da 'Bado i we mboko z̄a a na, a ama te bi bolo, ne a de tɔa hā Leta. Tū d̄èl̄e go, ne Temingi wa kpa ngba wa do 'Bado nu Tamba, ne wa gba toko do a do sabele 1907.

Do fala ne ni, ne wa tombo hā sodano 'da Kangayani na, wa kpóló te wa te Bosobolo i, ne wa 'dafa leno tati a te kulu 'Dua ngo. Ne Mbialo do 'Bado wa amba te me 'bo h̄olo goto nga, ne wa ma ngo 'dafa leno 'da wa.

'Do ki ni ma nea we hɔ te sabele 1908, ne mbè Commandant kpo, li a Bertrand, a yolo Bosobolo do sodano 'da a, we ne we kpa 'Bado. Wi k̄a zi a a Gbadia do Kp̄a, nwa 'da O'bombas̄e. Ne wa kpa 'Bado, ne wa gba toko do a, ne wa de poste 'da Leta ko le 'da a, wa sa zi li ne na, poste 'da 'Bado, ke ma s̄e te Mbari.

## 23. Ngo tɛ le gɛ̃a

Bolo Mbatia, nɛ wa bi 'bɔ mbé bolo gɔ. Nɛ owino kɛ wa usu zi tɛ wa zamo we yu kili bolo ni, wa hɔa nza. Ombe kɔasa winɔ wa ngemɛ li nu fele wa, nɛ wa dɛ le, nɛ wa wa fɔ.

Do fala nɛ ni, nɛ nde owino 'da Leta wa saka mbe sanga winɔ kɛ wa dɛa nà do wa ni, nɛ wa e wa do nwa ngo lenɔ 'da wa. Wa ia wa do nwa tati a we duzu kɛ wa gba ndimbo hā Leta, nɛ nde ma zi nwa kɛ ma yòlò gulu gɔ. Nɛ ombe wa wɛle zi 'bɔ to nwa do ngba wa, nɛ senemɔ do kpa we hɔ sanga wa. Ombe nwanɔ ni wa sɔnzó do le 'da wa gɔ, wa sonzo do nu fele wa iko, nɛ zā owino nɔlɔ dɛ tɛ wa, nɛ wa bɛ genɛ wa. Nɛ nde okɔasa winɔ kɛ zu wa gbese wena, nɛ wa Ì ti gɔnɔ sanga we wena ni, wa zi boe, nɛ wa 'dafa le 'da wa, nɛ wa amba bolo. Nɛ owino 'da wa wa kɔa genɛ wa, nɛ wa zele nu wa. Tia do sɔe ge wa 'bana sa li ombe lenɔ, nɛ wa e li wa dɛ zu nɛ.

'Da fala kulu tɔa zi ni, nɛ ombe nu fele kulano wa gɔna zi sanga tɛ ngba wa, nɛ wa kò 'bɔ kpolo tɛ wa dɛ 'da onya wa gɔ. We kɛ wa gɔnɔ zi sanga tɛ ngba wa la sabelɛ dɛle wena. Nɛ mbè, nɛ ta zu wa gba 'bɔ ngo ā bolo kɛ wa bi zi ni, nɛ wa ma ngo dɛ kili ngba wa.

Nɛ sanga Ngbakano do gele nùno wena ma dúngú zi 'bɔ dia gɔ, nɛ wa 'bana fala zì ngbo 'do lenɔ 'da wa. Mba gɔ ogele nuno ni, wa 'bana fala tulu Ongbakano fai. Do kɔ sabelɛ 1909, nɛ Ongbandi wa nɛa gbaa, nɛ wa 'danga ole 'da Ngbakano tɛ nu Libala. Nɛ do kɔ sabelɛ 1910, Yamingu, be olo Baya, a nɛa do owi ngúrɔbe, nɛ wa gbanga owi kɔ le 'Bobangana. Wa gbɛa owele 8, nɛ wa kala owuko 29 do obe 22, nɛ wa si do wa, we be wa do ngbá. Do kɔ sabelɛ ni, nɛ Segbe, kapita Ngbandi kala 'bɔ owuko Ngbaka 5 do be kɔ do ngbá, nɛ wa nɛa we be wa do ngbá kulu 'Bale tɛ Mobay. Nde mbunzu Leta zele we nɛ, nɛ a gɔnɔ wala ti wa, nɛ a gese owukono do benɔ hā wɛlé wa. Nɛ nde 'do ki ni, wa là fala zele tɛ Ngbakano gɔ. Dungu, nɛ wa dɛ do usu nɛ, na do mbunzu Leta í we nɛ gɔ.

Do kɔ sabelɛ 1913, nɛ 'Bado fia tɛ zele yala, nɛ Banza, be 'da a, dungu nwa olo a. Iti kpa palata, nɛ a dungu nwa ngo 'Bobindu do lenɔ

ka zā nɛ. Mongalo do Furu kɛ wa zi kulu Mbari-i, wa bɛa we dungu ti nu wa, nɛ wa kù Mbari dɛ kulu nɛ nga, nɛ wa dɛ le 'da wa tɛ nu Azoa. 'Do nɛ, nɛ wa la, nɛ wa dɛ le tɛ fala kɛ wa dɛa usine tukia sɔe ge se'de ni. Wa 'bana sa li fala ni na, Mogalo olo li wɛlé le zi ni. Do kɔ sabelɛ 1913, nɛ Gbamanda kpa palata nwa ngo lenɔ yolo nu 'Dua we hɔ tɛ nu Mbari. Nɛ olo kɛ 'Bado fia ni, nɛ owele wena kɛ wa dɛa tɔa do a ni, wa la le do'do, nɛ wa si tɛ kɔ nu fele onya wa.

Ma hɔa kɔ sabelɛ 1918, nɛ ombunzuno wa zɔa nɛ, poste 'da 'Bado ma nyelɛ do Ongbakano kɛ ngo i wena, nɛ wa la fala nɛ do'do, nɛ wa dɛ mbé poste tɛ Kalo. Kalo ma ngo kala, mɔ ka mɔ, nɛ mɔ zɔ gbangólɔ Nguya do 'Dua Vindu dati mɔ. Nɛ nde i mɔ ni bũ dɛ zi nganda wena, nɛ kolo ba magasin 'da commerçants fala bɔa.

Do falano ni Ongbakano wa 'bana fala pɛsɛ dɛ ngo géle nùno wena.

O'bokarawa 'da Bundu wa dɛ tɔa do Ngbandi tɛ wala kɛ ma yula Bosobolo we nɛ Mobay.

'Bobito do 'Bogbakele do 'Bomandea wa dungu ti nu Leta tɛ Budjala. 'Botuzu do 'Bowala wa 'bana zi fala dɛ tɔa sanga Ombanza kulu 'Dua i. Nɛ ombe le Ngbaka wa 'bana ti nu Kangayani li wala Bosobolo. Ngo tɛ le gɛ̃a, nɛ nde wa tɛ 'dàfà le ngboo gɔ.

Nɛ Leta wa tumba administrateur kɔ, li a Pécheur, kɛ Ongbaka wa sa li a na, "gā Makasi" ni, na a ngemɛ li nu fele Ngbaka vɛ dɛ ngo nù kɔ. A tumba hā owi kulu 'Dua 'Dɛkelɛ do kulu Libia na, wa kulu tɔa si tɛ kulu 'Dua nga, nɛ a fo 'bɔ Ongbakano tɛ sanga Ombanzano tɛ territoire Libenge do Budjala do'do, na wa si dɛ tɛ 'da onya wa. Ni, nɛ nù vɛ yolo zu 'Duanɔ gbaa tɛ gɔtɔ ma hɔa gā le Ngbaka kɔ.

A fa zi 'bɔ we mba nu fele Ongbaka kɔ kɔ na, wa dɛ tɔa do onya wa dɛ olo wa zi ni, nɛ nde a dɛa zāa, nɛ ma gana ā do'do.



Seto do Nābo

We ke ombe nu fele wa pese wena, ne owano goto, wa kɔ 'bo we si 'da nya wa ngo i go. Ne ombe gele wano wa bi zi bolo gbede wa bi ni, ne wa be we de na do onya wa olo ne. Gulu ke ombè nu fele Ngbakano wena ma 'bana gele fala tia do soe ge a ni.

Ngeme li Ngbakano de ngo nu kpo ia, ne do sabele 1924, Leta wa la Kalo do'do, ne wa de mbé poste, ne wa sa li ma na "Gemena". Ne nde ma zi a Ngemena, we ke wa ngeme li Ngbakano ve de ngo nu kpo, ne Gemena ma dungu ne le nwa 'da wa.

#### 24. Wa ma ngo de mission ko le Ngbaka

Owi be we nu Gale wa hca ko le 'da le, ne nde wa ho do ko sila wa iko go. Gale ba nu e ha wa na, wa ne, ko wa be we nu e ha owino ko le ve. We 'da Gale ho gbogbo nu Afrika do go, we duzu ke fo zi dia wala bina. Te ngo nu Sahara ke ma do i ngenggu wese li kolo, ma a kenze do kenze, ne fo zi fala na, owele wa la do nyanga wa bina. Owi masuano wa kpa haza yengge ngo ga li tati a do sabele 1450. Do sabele ni omasuano ma ngbele zi do nu li Afrika zi takpa ve. Wa ma ngo be we 'da Gale te leno kolo do nu ga li, ne wa dea mission te Angola, do te Bakongo kolo do Congo. Ne nde wa kpa wala 'do li Congo do ngo do sabele 1877 iko. Wa dea kuti mission ngo nu Ubangi te Makanza do sabele 1889. Do sabele 1910, ne osangono wa ba 'do li 'Bale si ngo, ne wa de mission te Mobay. Ne yolo Makanza wa dea 'bo mission te Lisala do te Boso Mbaya. Ndo do sabele 1913, ne osangono wa yolo te Mobay, ne wa de mission te Abumombazi do Molegbe ko le Ngbandi. Ne wa de 'bo mission Libenge.

Wa de mission ko le Ngbaka do go, we ke ogele wino wa ga osangono na, wa te ne ko le Ngbaka go, we ke Ongbaka wa 'danga wena. Ta zu wa gba ngo bolo wa bi zi, ne nde kili 'bana te ba wa wena. Yolo mission Mbaya ombe sangono wa hca ko le Ngbaka, ne nde wa ho do go, ne wa zo le kpo kpo iko.

Owano te Mankanza wa dea tca sambala ha okatekumene te Musa, ne okuti ngbakano wa kpa zi batisimu de di ni. We ne gba engga te

Mankanza wa ku ga 'da Kundano, ne wa o sanga, se ne wa ho mission Mankanza de.

Ne osangono te Mbaya wa hca Karawa we zo owi kristono sanga sodano ne wa zo ga leno Ongbakano wa dea ni, ne nde ma dele wena. Ne wa fa de fala we de mission, ne wa kpa ma kulu Gbele ngo nu 'Bominenge. Ma nea we ho ko sabele 1925, ne wa ma ngo de mission de di ni. Wa dea tca sambala do tca ci do tca kelasi.

Olo ne la sabele bo, ne osangono wa yula Libenge we de mission te sanga Ngbaka nu Mbari. Wa fa fala te 'da 'Bonwaziki nu Indoy, nde fala ga go. Wa nea we de mission te Yembongo kulu 'Dua i, ne nde Gbamanda koa na, wa de mission ngo nu 'da e. Do fala ne ni olo le 'Bosepanga 'bana ka za nu ko du i nga, ne nde wa te kulu tca de kulu Ibozo nza i go. Owi leno wa ma ngo de tca mission, ne mbunzu Leta, ga Makasi a te, we solo nu dea toe. Ma ke owi ko gele leno wa tea 'bo, ne wa de tca ci do ga tca Gale do tca kelasi. Ne nde olo ke wa dea tca do'do ni, ne owino wa mo ngo de kili, we ke Leta la zi do wa nganda wena. Ma ja ni sabele bo, ne sango Basile tea fala ne kpo do sango Fridoline, wa do bo ne, sila wa ge wena, ne sango Fridoline a ma ngo yengge ngo leno. Owino wa yu 'bo kili sango go, ne okatekumene wa te dele wena, ne obeno wa le kelasi dele 'bo wena.



'Da fala ke osangono wa dea zi missiono ko gele leno, o ne Mbaya, Libenge, ni do ni, ko Ongbakano wa nea we zele we ne, ne wo te zele we 'da Gale ba te 'bo wa. Ko ke wa nea wa we de mission ngo nu Ngbaka ni, ne ma ha yangga ha wa wena. Ne wino wena wa ma ngo le katekumenat te mission 'Bominenge do te mission Bwamanda, ne wa ma ngo kpa batisimu, ne mbé ne wa ma ngo le do olo wa. Na me ni, ne go do go, ne we 'da Gale ma ngo ye'be ko le Ngbaka ve.

Do kpo sabele ne osango wa dea kuti missiono ko le Ngbaka ni, ne oprotasant wa tea 'bo, ne wa de ga mission te Karawa, ne wa de 'bo

mission te Tandala. Ni ne we 'da Gale ye'be ko leno v̄e we duzu oprédicateur ke wa tombo wa ko le kpo kpo ni. Ma la sabelé d̄èlè go, ne owi kristono wa nea ngo mission do'do. Ne wa de mbé mission te Gbosasa, Takaya do Bobadi, ne wa de 'bo mission te 'Bobito do te Gemena.

Ongbakano wena wa zca mission né le mo ombunzu iko. We ke wa zo ogba gili tca biriki. Wa ne ba ina, ne wa kpa sa li ze le te lopitale. Obulu beno wena wa yambala mo ko tca kelasi, 'do ne, ne oboko beno wa le te me 'bo. Gba dele katekumeneno wa yolo ko leno, ne wa kpa batisimo ko mission. Do fala gba enggano zi dati ni, wa ongba gba dele wi kristono ke wa tca we dungu engga te mission do yangga do dea sa ni. Ombe wi dea tonno wena, wa yambala zi ha za de to 'da wa te mission, dea to maçon do charpentier do gele dea tonno kpi do kpi.

Ne nde ga gulu mission ngboo a be we nu Gale ha owino, do gulu dungu nza ke Gale dea le we ma. Gulu ne na Gale dea le, ne Gale koa gene le. A ko na, le i ti dia za 'da a de 'da le, ne le yambala de mo te le ve ne olo nu a ke a ba ha le ni, se a le kpa dia dungu do a, ne sila le ge de. Gale tumba zi Be 'da a Yezu Kristo we to Dia Sakoe ni ha le, ne Yezu 'bana fala tombo owino 'da a we to Dia Sakoe ni ha owele ve, takwa ze le ma, ne wa ko gene ne. Gulu dea to mission ngboo ma ha ni.

## 25. Ongbaka wa dungu ti nu mbunzu

Do kuti sabeleno ke Leta ba nwa ngo nu Congo ni, ne nde le Ngbaka do le Ubangi ve nyele zi do ga leno wena. Fo gba wala kpo bina, tati a wala 'do li. Omasuano ma ho zi Libenge ne balinières ma ku 'Dua si ngo. Fo ga le zi bina, tati a poste 'da Leta iko. Ne de kpo ka za poste 'da Leta ni, owi be goleno wa de te me 'bo tano 'da wa do fala be goleno 'da wa de di ni. Ne wa ma ngo he gole ndimbo do gogo folo do mopaka, ne wa be gole toleno 'da wa de di ni. Wa dea Libenge do Lisala do nwa le (District), ne Mobay do Bosobolo do Budjala do Gemena ma zi a Territoire.

Do sabelé 1930, ne wa fi gba wala yolo Libenge we ho te Bosobolo do Mobay. Ne wa fi 'bo wala yolo Libenge we ho ru 'Dua. Ne ko le Ngbaka wa gba wala yolo Gemena we ho Karawa do Businga, ne wa fi 'bo wala yolo Gemena we ne 'Bozene do nu 'Dua.

Do fala ne ni, Leta koa na, wa mi tukia. We duzu kala tukia do kamiõ, ma wia na, wa fi 'bo mbé walano be a dela. Ne ma gala zi 'bo Oportugesi ke wa te se 'bo dele wena, we be goleno 'da wa ha owino za tca, do oso omeno ko wa ni. Ne nde dea to li wala do dea to mi tukia ba zi te owi leno wena. Ma ke ombe mbunzuno wa yula ko ga fonno 'da wa, o ne Yaligimba, Mokaria, Bosonzo, ni do ni, ne wa tea, ne wa okolo owi 'da leno takwa, fala ke wa ko nde, ne wa le to ti lo. Ne owano ke wa koa ni, ne wa kala wa de ko kamiõno 'da wa, ne wa si do wa te falano le tolo so ma ni. Ne ombé be ngbakano wa la 'bo gbaa goto i, te Kinshasa do Matadi, ne wa le to kompani, o ne Otraco, ni do ni de di ni. Onwa Leta te Gemena wa be zi gene ne ha wa go, ne Ongbaka wena wa la zi ko le 'da wa do'do, ne wa kpòlò 'bo te wa go. Ma ke soe ge ombe Ngbakano wena wa pesa de ko gele leno nda nda.

Owi ko leno wa wa fo tukia, we ke wa hēlē zi wa hēlā iko, we ke gole tukia de zi go. Ne nde be dia mo te me 'bo te ne boe. We ke, dati mi tukia, ne wa wa fo koni a ga, ne wa kpa nyongomo wena. Wa kala koni do'do, ne wa mi tukia, ne 'do tukia, ne wa mi nzo, olo nzo ne wa pe sindi tabi wa gomo ka'dangga olo ne. Ni ne owukono wa kpa 'bo mbili we he do tulu. Ne nde ombe wi wilino wa sōnzó zi 'bo do kene wa do obeno 'da wa ke wa gala zi wa te dea to mi tukia ni go. Wa ne kpa mbili olo tukia 'da wa, ne wa nyongo ma rúku zu wa kpo, tabi wa ba'zi do mbé wuko. Do fala 'da oyaa le, Ongbaka wena wa dungu zi do kene wa kpo, ne wa ko beno dele wena, wa sōnzó do gele mo si te go. Ko ke mbula 'da Leta hca, ne wa ma ngo kpa mbili, ne wa ho wi sila do wi nga'ba. Wa lengge do kili te wa wélé ne iko, ne wa ma ngo kala wuko boa tabi tale, ni do ni.

Mbè 'da fala kpo, do zolo sabelé, ha ngangga yolo gbaa, ne ma gbe bololo tukiano. Tabi do fala ke tukia fū, ha kolo te wena, ne nde fo dia tukia bina. Do fala ne ni, ne mbili e ko owino te futa amande do'do. Do

fala kala mbili ntakoe, ne wano ke wa do mbili we futa ma bina ni, wa kala wa do boloko, ne wa longgo 'do ngba wa berr te la do wa.

Do sabelɛ 1940 we ho te 1944, ne gā bolo bi zi te Putu i, ne Leta ba nu a na, owi leno wa gba ndimbo, tabi wa fa mopaka we gbaka do owino li bolo i. Ongbakano wa nea we zo ni, ne ta zu wa gba ngo fala gba ndimbo olo oyaa wa zi ni, ne kili ba wa wena, we ke ma dè zi go. Ne nde mbé ke ma dè ni go, gole ndimboe a dia, wa kpa mo olo ne kpa. Do falano ni, ne nde ngo te le Congo ge gēa, we ke bole ni hò zi 'da le nga go.

'Da fala ke Kangakolo dungu zi mbunzu Leta te Gemena ni, ne wa 'dafa zi ko le Ngbaka de wena. Leta kōa zi na wa gbese ā gbese toano de nù do'do, ne wa de mbé ne de olo ne, ne ma longgo do bolo ne, ne wa ze 'bo mbu te ne. Ko wokoso hē ko le, ne owino wa kpa amande. Do falano ni, ne nde ko le Ngbaka sa zi de wena .

Owi yolo ko gele le, wa ho ko le Ngbaka, ne wa ongbɔ dele beno. We duzu ma, ko mission kpo kpo vè, wa dea toa kelasi hā obeno ni, ne wa de 'bo mbe kelasino ko leno zā toa. ne obulu beno vè wa fa we le kelasi, toa kelasino dunu zi do wa ngur. 'Do ne, ne oboko beno wa ma zi te me 'bo ngo le kelasi. Ne nde me zolo zi ko le Ngbaka me a gā kelasi, école secondaire. Obeno ke wa ho ndoti kelasi primaire, hā wa fa we yambala mo de dati, ne ma wia zi na, wa bá du wala we ne te Molegbe do Kotakoli do Umangi do Boyange do Bolenge.

Mission kpo kpo wa zi 'bo do toa ina boe, ne omamano do infirmierno wa gala zi owi zeleno wena. Ne te ombè missiono wa dea 'bo gā toa lopitalo, ne omonganga wa zi boe. Ko sabelɛ kpo kpo, ne mbé infirmierno wa yengge zi ko leno fala boe, ne wa tamba gele wino we fa zele yala. We ke zele yala gbe zi owele wena, mba do zele kokombe ke ma kpa zi 'bo ko leno vè. Ne nde wa kpa zi nganda ina we ne, ne ma kumu zi zele yala do kokombe gbaa, ne ma e do ma vè. Wa gala zi 'bo obe beno wena, ne wa fè 'bo wena o ne ke zi dati ni go.

Dea to Leta ma kua zi de mo, ne nde 'dā mo zi 'bo boe. We ke oleta wa lengge zi 'bo do okpasa wino ke wa zi a wi fomɔ le olo yaa wa ni go, ne wa zengge wa de 'do, ne wa e gele wele do kapita wi zo mo te le, ne

nde kapita wa saka a ni, a bà toe ni olo yaa wa go. Ne mbé wino wena ke wa kpa dea to ko Leta ni, wa sōnzó do onya wa go, wa yondo owi ko leno. Te tribunale wa okolo owi gonɔ weno do mo ti kō wa, ne wa gónó 'bo we do bolo ne go.

Meno ni vè ma hā zi nga zu ngbala obe zagbālāno do okpasa wino. Ma ke obe zagbālāno wa zélé 'bo nu baa wa go, ne wa e okpasa baa wa do naa wa te de to fonɔ, do te wa li walano, ne wa wele ne wa yengge yali zagbālā do ongba wa te yo 'dā yola sape ke ma yula ko gele le, ke obaa wa wa i zi ti ma go. Ne owuko ndumbano wa ma ngo dele ne, wa bá 'bo wili ba go. Ne mbe 'dā zeleno ma ngo ho ko leno, o ne sobisi do kasengge do kpongolo.

Gā kpamo te Congo ma si te 'da commerçants portugais do te owèlé plantation do te gā mbunzu compagnie. Ne mbili ntako si te 'da Leta. Owèlé le wa dungu ti nu gele wi.

Tala sabeleno ke le Congo dungu ti nu mbunzu, kpamo do wali ko le ni gā wena. Kinshasa hōa gā le o ne ombe gā leno te Putu. Lubumbashi do Kisangani do Bukavu do Mbandaka gā 'bo wena. Olo ke wa ia Gemena do nwa le (District) ni, ne ombunzuno wa dele zi te ne wena. Wa dea gā li fanda avion, do fala ci 'da sodano, do kelasi Athénée do ombe toano te cité wena. Ongbaka wa dea, ne wa wè 'bo we dungu te territoire kpo go, ne wa kēa sanga le Ngbaka : Karawa do 'Bobadi wa si te territoire Businga. Ombe wano kulu 'Dua 'Dekere wa si te territoire Bosobolo, ne ombe kulu gā 'Dua wa si te territoire Libenge. Ne O'bozene do wano te secteur Lua wa si te territoire Kungu. Ne nde kē sanga nù ni ma we duzu Leta iko, ongbaka do te wa, wa kē sanga te ngba wa go, wa 'bana fai ngo gili wa kpo, ne we nú wa kpo fai iko. Do olo indépendance ma 'bana zi na me ni. Ne 'da fala ke bolo hōa sanga mbe gele nu kpalano ko le Congo ge, ma hò zi ko le Ngbaka go.

## 26. Tala lengge

Oweno ma la de te Congo ge, yolo te indépendance do sabele 1960 gbaa we ho soe ge, owino wena wa zaa ma do li wa. Ne nde ki ni, ma le ko 'buki ke ge go, wa kpa se ma ko lengge ngo mbé le Congo.

Weno ke mo tolo ko mbeti ge, me a lengge olo nu kpa wino ke zi wa tōa ma hā le ni. Ne le mba ma do ombè lenggenō ke le kpa ma ko mbe ā mbetino ke wa dea ma zi belee, ne ma tō lengge ngo dungu 'da oyaa le Ngbaka do ngo mbe nu kpala gele wino ke zi wa kolo do wa do ngba soeno ni. Ne nde lenggenō ni, ta zu kpa wino ke le wila we do wa ni ngo ne 'bo bina. Ne we duzu lenggenō ke le kpa ko ā mbetino ni, ma hā wala hā le na, le tō lengge ngo gulu dungu 'da oyaa le Ngbaka zé zé belee 'da fala wa 'bana zé kulu 'Bale i. O ne ke 'da mbe gele nu kpala wino ke wa zi do wa i mo, do tele te ke wa dungu zi do wa ni, do we 'da bolo Nzangele ke ma ndaka zi wa i mo ni, ni do ni.

Ne di dō ni, le gbángbá 'da mbe gā weno ke le tolo ma ko 'buki ge. Ma tale : 1) Gulu oyaa le, 2) Bolo nzangele; 3) Bolo mbati do dungu ti mbula 'da ombunzuno (1908-1960).

### 1) Gulu yaa le Ngbaka

Le Ongbaka mi-na-ge nde do Ongbaka-Ma'bo, yaa le kpo. Ma la sabele dele wena, wa zi a nu kpala wi Ngbaka kpo iko. Ta zu okpasa wino soe ge ngo ne 'bo bina.

Ne nde do 'da fala ke wa 'bana zé nu kpala wi kpo ni, ne ombe yaa le Ngbaka wa lia zi ko Ogbaya do Omandza. Ma dea ni o ne ke be zagbālā ba wuko ti gele wi, ne a de tōa do wa. Ne nde obeno a ko wa do wuke 'da a ni, wa tō se a lengge nu naa wa iko, ko wa gā , se ne wa ma ngo de mo te wa vē na olo kō yamba wa de. Ke 'da le Ngbaka mi-na-ge-nde, ma te me 'bo kpasaa na me ni. Le sanza ne le dele, ne nde we nu le do dea mo te le ma wia kō do ke 'da oyamba le Mandza do Gbaya. Ne nde soe ge, le la tala nya le Ngbaka-Ma'bo do dele ne. Ke 'da wa, wa mba vē, wa 'bana tati a 30.000 iko, ne le ge le hōa ngo 1.000.000 kpo, tati a ngo nū Ubangi iko, 'ba nga te Ngbaka-Mandza kulu 'Bale i ke wa tō kpo

kpo lengge nu le ni mba. Kafi bina, te ko gba gili le Ngbaka, mbe nu fele Mandza do nu fele Gbaya sanga le boe. Ma wia so na, wa fa 'bo gulu nu fele yaa wi Ngbaka kpo do kpo, se ne wa tō 'bo mbé lengge ngo ne de.

### 2) Bolo Nzangele

Bolo Nzangele ndaka zi oyaa le ko le olo wa kulu 'Bale i, ne wa fe zi se'de wena. Ma zi do sabele 1830 we kpa 1840. Do 'do sabele ni Oarabuno wa tea 'bo we bi kpo le ni, ne nde bolo Arabu kpà zi oyaa le go, we ke wa yu zi de kulu 'Bale nga ia.

Kulu tōa do yengge du wala, yolo nu 'Bale we ho te zu 'Dua i, ba zi te oyaa le wena. Mo lengge gba gili wa, mba do wukono do beno 'da wa, tū dele wena wa zi a gene ko le mó ogele wi. Fo tōa bina, fo dia nyongomo bina, ma zi a fala 'bako do pe wo. Ne nde we duzu kulu tōa ni, wa la zi 'dā nū olo wa, ne wa kpa dia nū i nga. Ni a le lénggé mbe ngame ke zi oyaa le wa zaa, we kpa nūi ke wa kua le se'de ge.

### 3) Bolo Mbati do dungu ti nu ombunzuno

Bolo Mbati tulu zi oyaa le, ne ma pese wa ndā ndā. Ne nde ngo nūi ke wa pesa de te ne ni, wa là 'bo ma go, ma dea nū mó Ongbaka vē. O do ke na, wa 'bana zi de te zu 'Dua i, ne nde nūi ni ma wè zi do dele leno do fono go. Ma ke le zaa na, le Ngbaka ma gā olo ngameno ke oyaa le wa kpa zi te li bolo mbati ni.

'Bu sabele mo lo vē, Ongbaka wa dungu zi ti mbula 'da mbunzuno. Do falano ni, nde de mo zi boe, ne 'dā mo zi 'bo boe. Leta ngboko zi owino we de tono ke zā wa kō ma go ni, o ne mi tukia, de nga dea to li walano. Mbe wa ze 'bo go'do wino do fimbo. Soe ge ta zu le 'bo ngo ngameno ni bina.

Gene ko na me ni, ne nde de mo zi 'bo boe. Ko sabele ni vē, ngo te le gēa, ne bolo hō 'bo ko le Ngbaka go. Wa dea zi gba walano, ne wino wa kpa zi wala we ne gene du wala. Zi dati, ne nde gono du wala ni ma wè zi do oyaa le go, wa kulu ngo ko le 'da wa we ne gene, ne wa hō fena fio li wala. Ma ò ne ke soe ge go. Mo kulu ngo we ne du wala gene, ne nde kili bá 'bo mo go. Be Ngbaka kō we ne gene ko gele le nyele wena, ne a ne. Ombe wa hōa Putu.

De ngangga tɔa kelasi dɛla, obeno wena wa ɪ ti kɔmɔ mbeti do tɔla ma. Ombe wa dɛa école sécondaire, ombe wa dɛa université.

Do 'da falano ni, nɛ nde Dia Sakoe 'da Yezu Kristo hɔa, nɛ we nu Gale kpá zala wino vé. Nɛ we duzu we 'da Gale ni, wa ɪ ti gulu dungu nza 'da wa. Mɔ zó, do 'da fala kɛ obaa lɛ wa zi a ti mbula 'da ornbunzuno ni, wa kpa zi nga mɔ wena kpaa, nɛ nde wa kpa zi tɛ mɛ 'bɔ de mɔ se'de.

### 29. Lɛnggɛ ngo we nu Ngbaka

Owi tɔ we nu Ngbaka mi-na-ge-nde tɛ ngo nù Ubangi wa kɔlɔ do million kpo. Nɛ nde tɛ RCA kulu 'Bale i, mbe nu kpala wino, lɛnggɛ nu wa ma yolo kɔ yaa wi kpo do lɛnggɛ nu lɛ Ngbaka. Lɛ wia we gono sanga wa ngo gá gili wa tafe :

1. Oáli do Ogbéá do Ongbákà-Mánzá do Ománzá, lɛnggɛ nu wa kolo do kɛ 'da lɛ Ngbaka.

2. 'Bofi, Ngbanu do 'Bodigili, mbe lɛnggɛ nú, wa wia kɔ do kɛ 'da lɛ Ngbaka, nɛ mbee nɛ si tɛ ɛ.

3. We nu Gbaya ma kɛa 'bɔ sanga tɛ ngbɛ ngo gili nɛ mɔlɔ tabi gazele :

Gbaya-Booro, wa tɛ Bosangoa,

do Gbaya-Kala, wa tɛ Buar do Bozum do tɛ Kamerun,

do Gbaya-Bianda, wa tɛ Berberati,

do Gbaya-Bukari do Gbaya-Buli, wa tɛ ka zã li Kadei,

nɛ Gbaya-'Bogoto, wa tɛ li wala yolo Carnot we nɛ tɛ 'Boda.

Gbaya-'Bogoto do Gbaya-Kala wa wele we do ngba wa, nɛ nde wa zélé ngba wa do dia nɛ go. Nɛ mɔ a be Ngbaka, kɔ mɔ wele we do Gbaya, nɛ nde nɛ zélé ngba nɛ do dia nɛ ngboo go. Kɔ mɔ zele nu Gbaya gbaa, nɛ mɔ ɪ na, nu wa ma do gulu we nu lɛ Ngbaka kpo. Ma be na, Ngbaka mi-na-ge-nde do Manza do Gbaya wa yula zi kɔ yaa wi kpo.

Kɔ mɔ mba owi tɔ nɛ nu Gbaya do Manza do Ngbaka, nɛ nde wa hɔa vé million kpo do do nɛ.

We nú Ngbaka tɛ Ubangi ma kpo. Gene kɔ Ongbaka Karawa wa tɔ ngbaka 'da wa si tɛ be sí do kɛ 'da Ongbaka gɔtɔ, nɛ nde zele nu ngba wa bá tɛ wa go. Zi dati, Ongbaka Karawa do Ongbaka gɔtɔ wa kɔmɔ zi Ngbaka si tɛ ɛ, ma dè zi go, we kɛ nu Ngbaka ma kpo iko. Nɛ nde do 'da fala wa ndua kifi Bible do ngbaka ni, nɛ wa 'dafa zi wala kɔmɔ Ngbaka na, ma ɔ kpo, nɛ ma we do obe Ngbaka tɛ falano vé. Ma bia de nza vé na, lɛ Ngbaka ma kpo, nɛ we nu lɛ ma kpo.

De lɛnggɛ nu wi ma wia na, wa de ma wala kpo. Wi tɔ nú anglais a de nu a do mbeti na kɛ sila a kɔa ni go, a de ma na kɛ wa bia ma kɔ lɛ 'da a. Wa de 'bɔ nu français do wala mba mba go, wa de ma do li nɛ, na kɛ wa bia ni. Ni a fala kɛ mɔ de mbeti do nú Ngbaka nɛ mɔ de ma do wala kɛ wa bia hã mɔ ni.

Wala de mbeti Ngbaka ɔ nɛ kɛ wa dɛa ma ni, wa dè ma do kɔ sila wi go, wa dɛa ma olo hãzã oprofesseur tɛ Université kɛ wa yambala gulu lɛnggɛ 'da owi ngo nù Afrika kpi do kpi. Wa zɔa mbeti ngbaka, nɛ wa bia li wala de mbeti ɔ nɛ kɛ lɛ wia tɛ de ma ni.

Ombe be ngbakano wena wa kɔa na, lo tɔ tati a lingala iko, lɛ tɛ tɔ 'bɔ ngbaka go. Ki ni a gá yɔa mba do gá zu. Ma wia mɛ ge na, lɛ yámbálá lingala, nɛ lɛ yámbálá 'bɔ français. We kɛ ma gala sɛ lɛ li dungu 'da lɛ wena. Nɛ nde, "Mɔ ba 'bia do naa ngba mɔ, nɛ mɔ bè sɛ gene naa mɔ wele ko mɔ we duzu gele wele kɛ i mɔ ni nde?" Yambala gele nu ma de wena, nɛ nde ma wè na, lɛ bè we nu oyaa lɛ we nɛ go, nɛ lɛ tɛ è gele nu ngo we nu lɛ kɔ nu kpala lɛ, tɛ kɔ tɔa kelasi, tabi tɛ kɔ tɔa sambala go.

Lɛ ɪ 'bɔ na, gene kɔ lɛ zele lingala do français de wena, nɛ nde fala kɛ wa tɔ we hã lɛ do lɛnggɛ nu lɛ ngboo, nɛ ma lɛ sɛ lɛ nɛ ngo kɛ wa nɛ tɔ sɔ hã lɛ do gele nu ni. Ma hã Gale kɔa we wele we hã wele do wele do lɛnggɛ nu wa ngboo.